

SIMARU

Mesin Jahit Bordir Komputer Rumah Tangga

PANDUAN PENGGUNAAN SM V-700



PT. JAYA JAMRUD KHATULISTIWA

Jl. Surya Mandala I No.9 D Kedoya Utara, Kb. Jeruk

Kota Jakarta Barat 11520

No. Telp: +62 (21) 581 5002

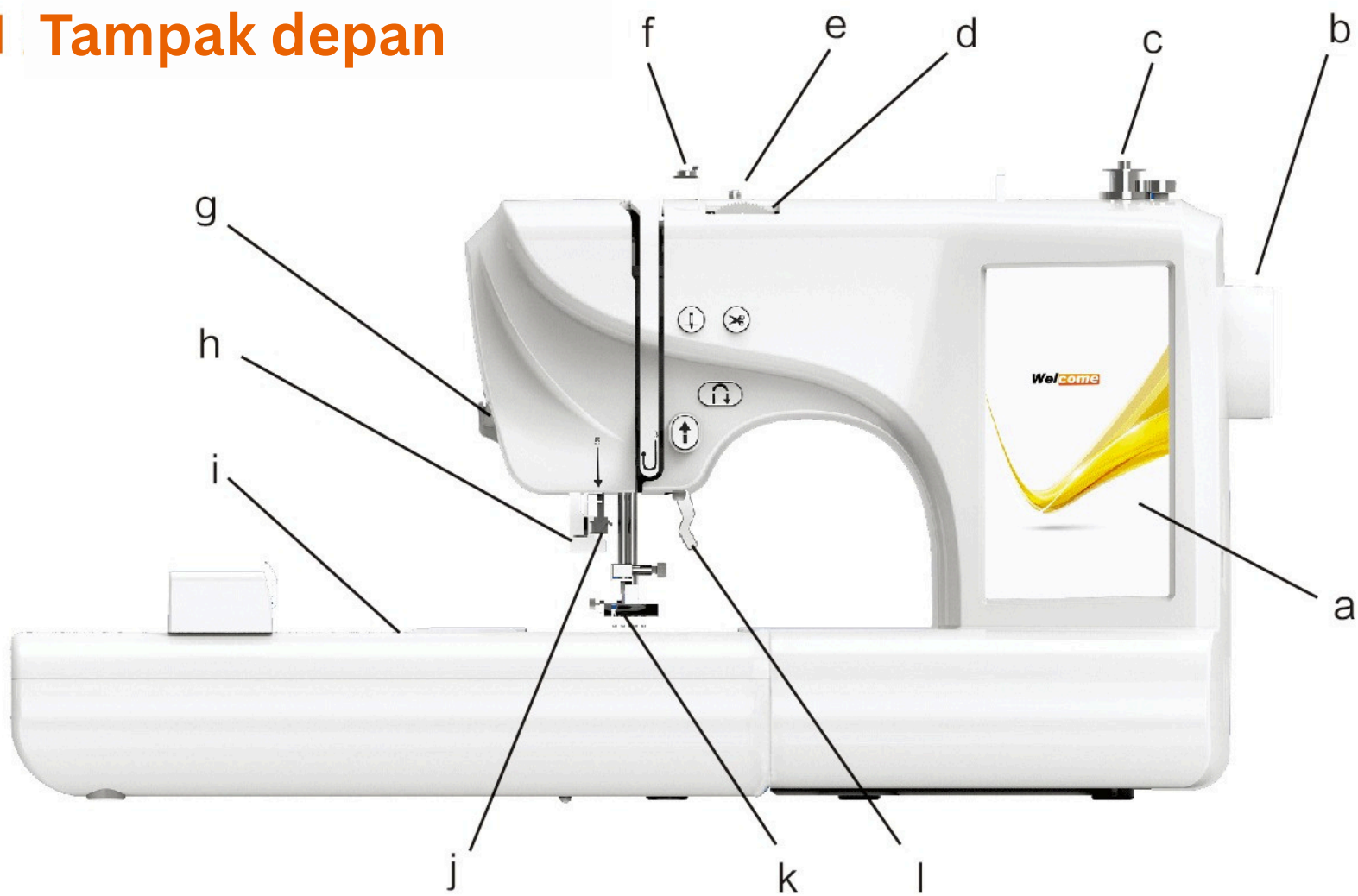
DAFTAR ISI

1. Pengenalan Fungsi.....	01
2. Pemasangan Benang ke Jarum.....	03
3. Penggulungan dan Pemasangan Bobbin.....	04
4. Menjahit.....	06
5. Membordir.....	14
6. Input USB.....	20
7. Tabel Spesifikasi & Pemecahan Masalah.....	21

1.

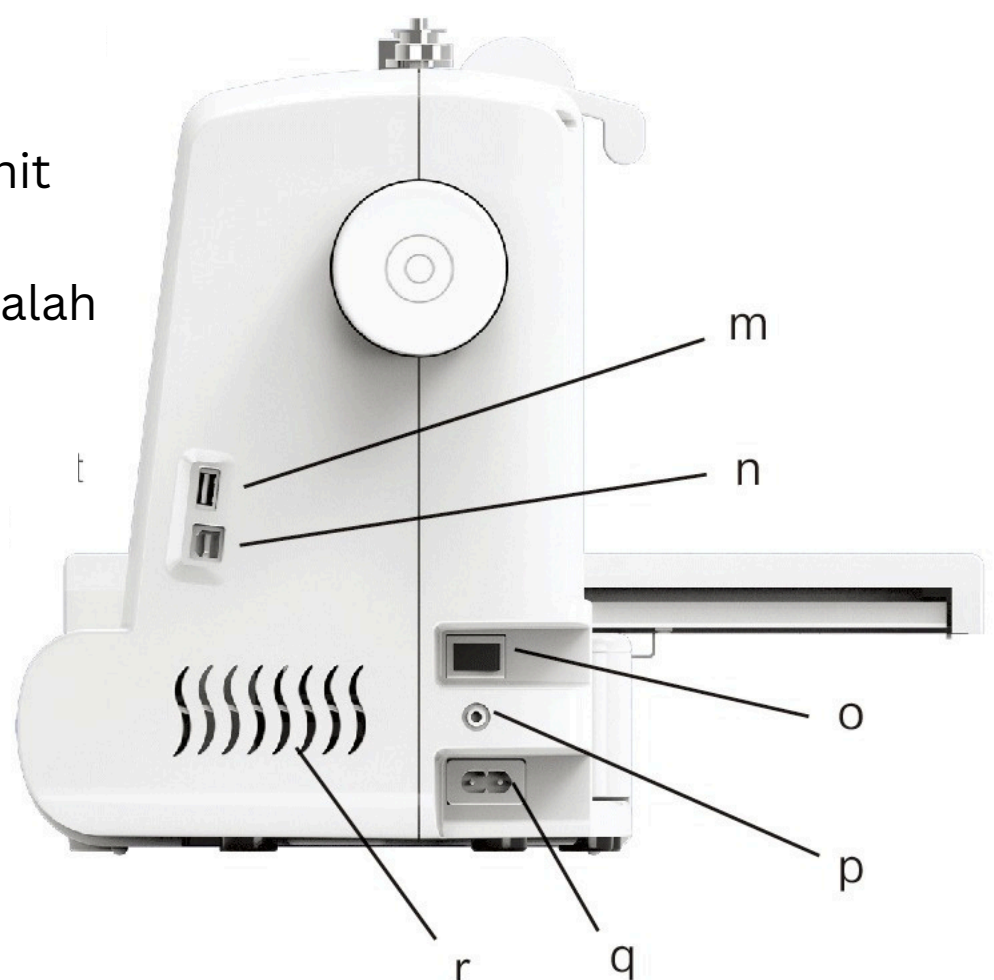
Pengenalan Fungsi

■ Tampak depan

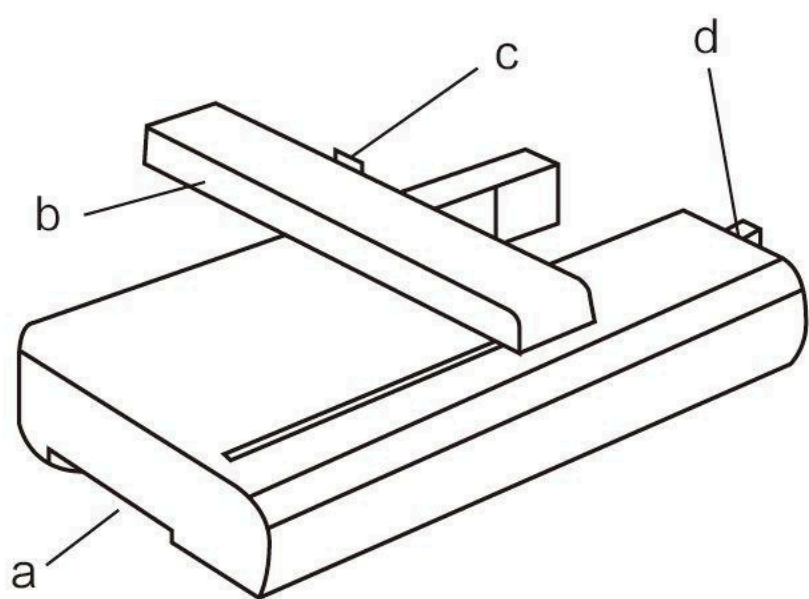


- a. Layar (LCD)
- b. Roda Pemutar
- c. Penggulung Bobbin
- d. Tombol Penyesuaian Tegangan Benang Atas
- e. Kaitan Benang
- f. Pelat Pemandu Tegangan Penggulungan
- g. Pemotong Benang
- h. Batang Pengunci
- i. Unit Bordir
- j. Perangkat Penjepit Benang
- k. Sepatu Jahit
- l. Tuas Pengangkat Sepatu Jahit
- m. Penghubung USB
- n. Penghubung Pemindai Masalah
(harap tidak digunakan)
- o. Sakelar Daya
- p. Soket Pedal Injakan
- q. Soket Kabel Daya
- r. Ventilasi Udara

■ Tampak samping

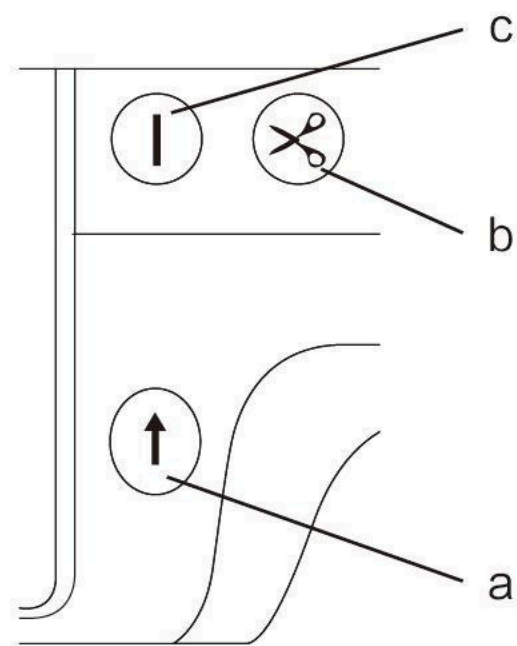


Unit bordir



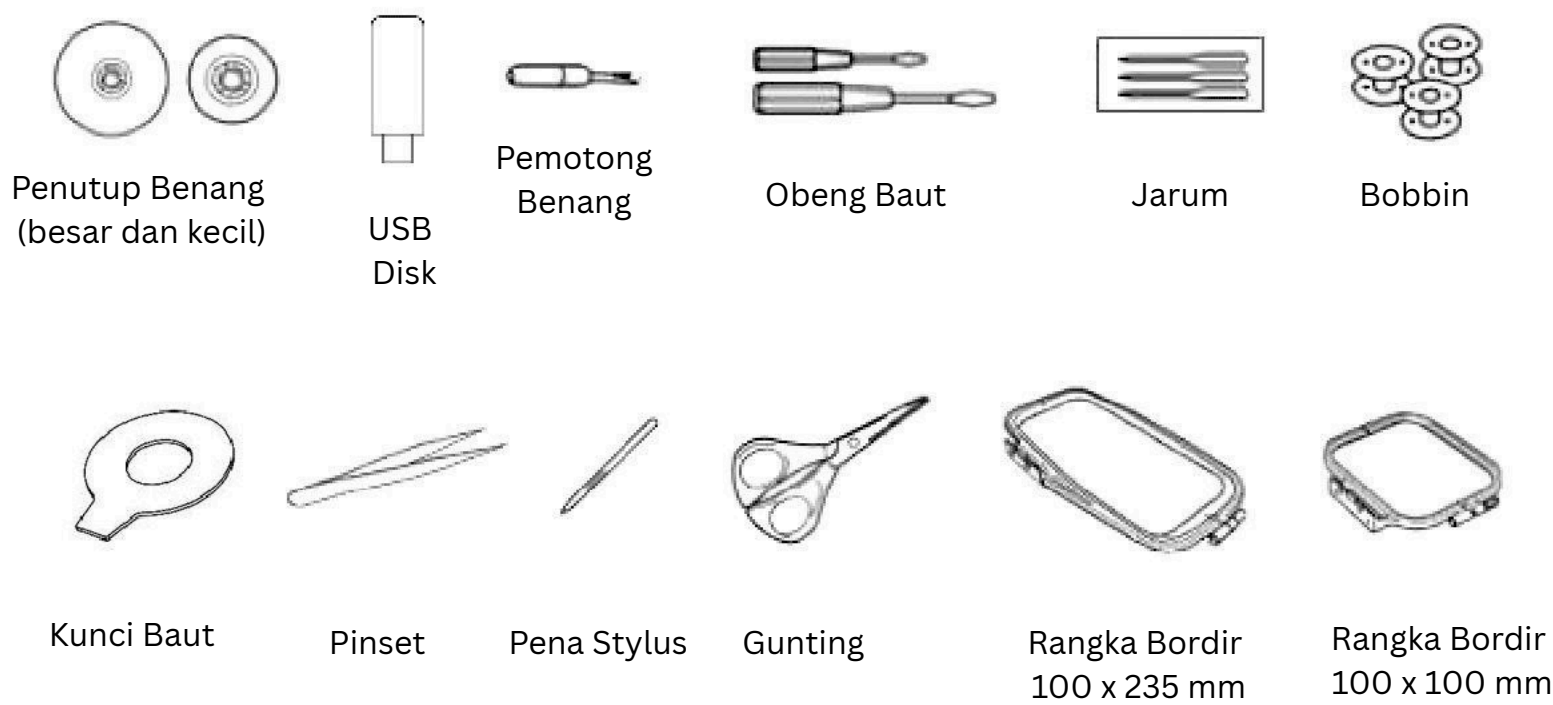
- a. Tuas Pelepas Unit Bordir
- b. Rel Pemandu
- c. Penghubung Rangka Bordir
- d. Soket Penghubung Unit Bordir

Tombol operasi

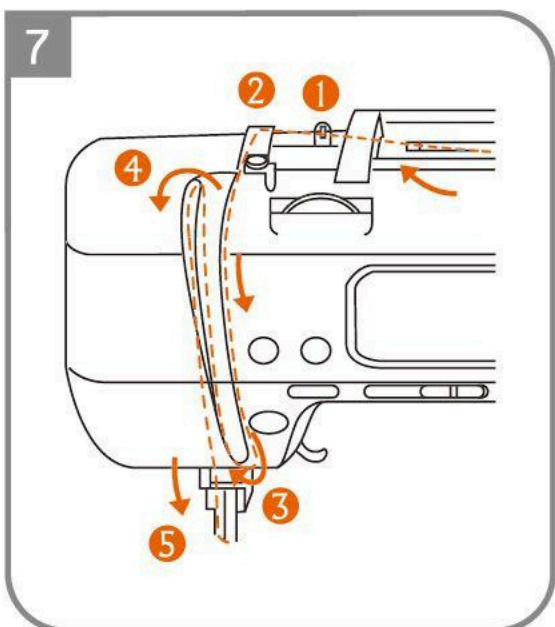
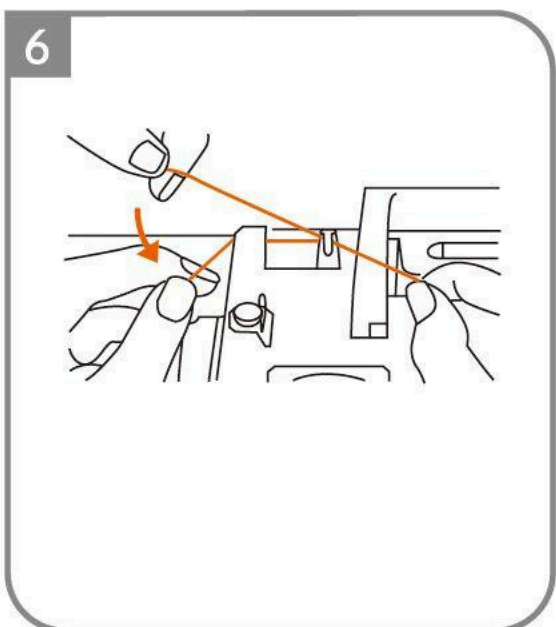
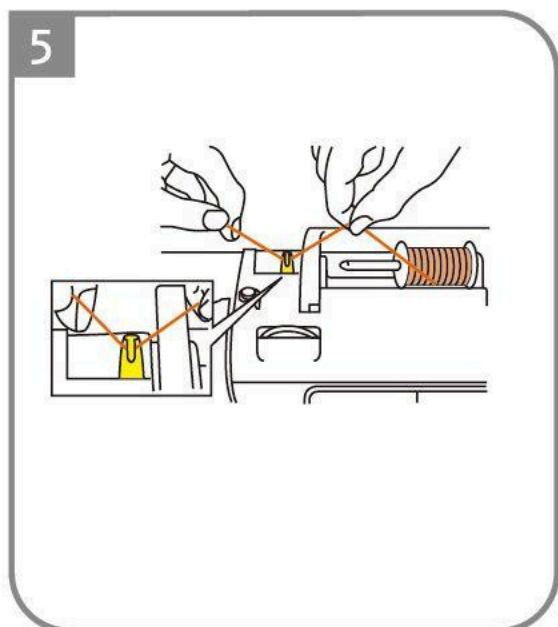
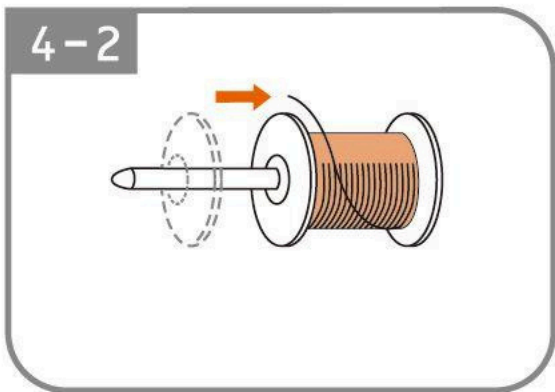
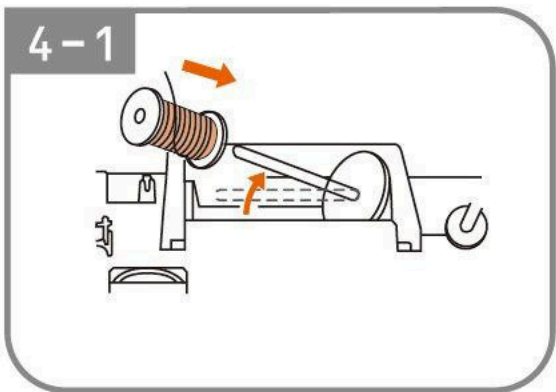
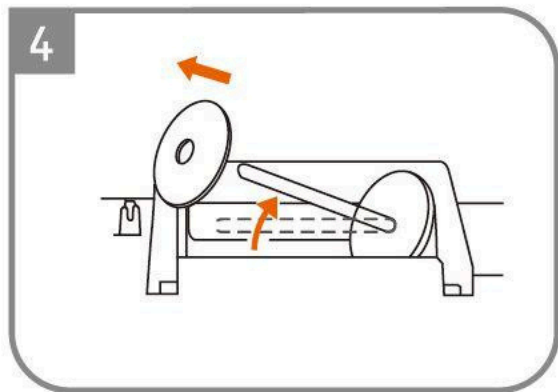
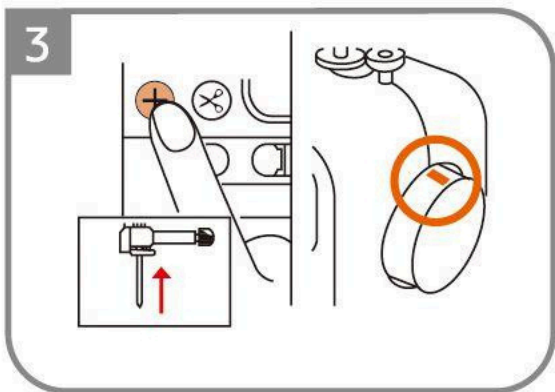
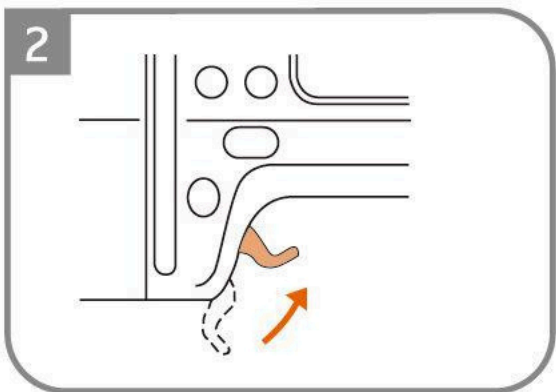
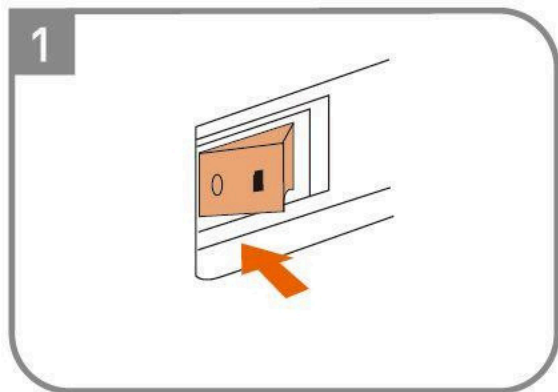
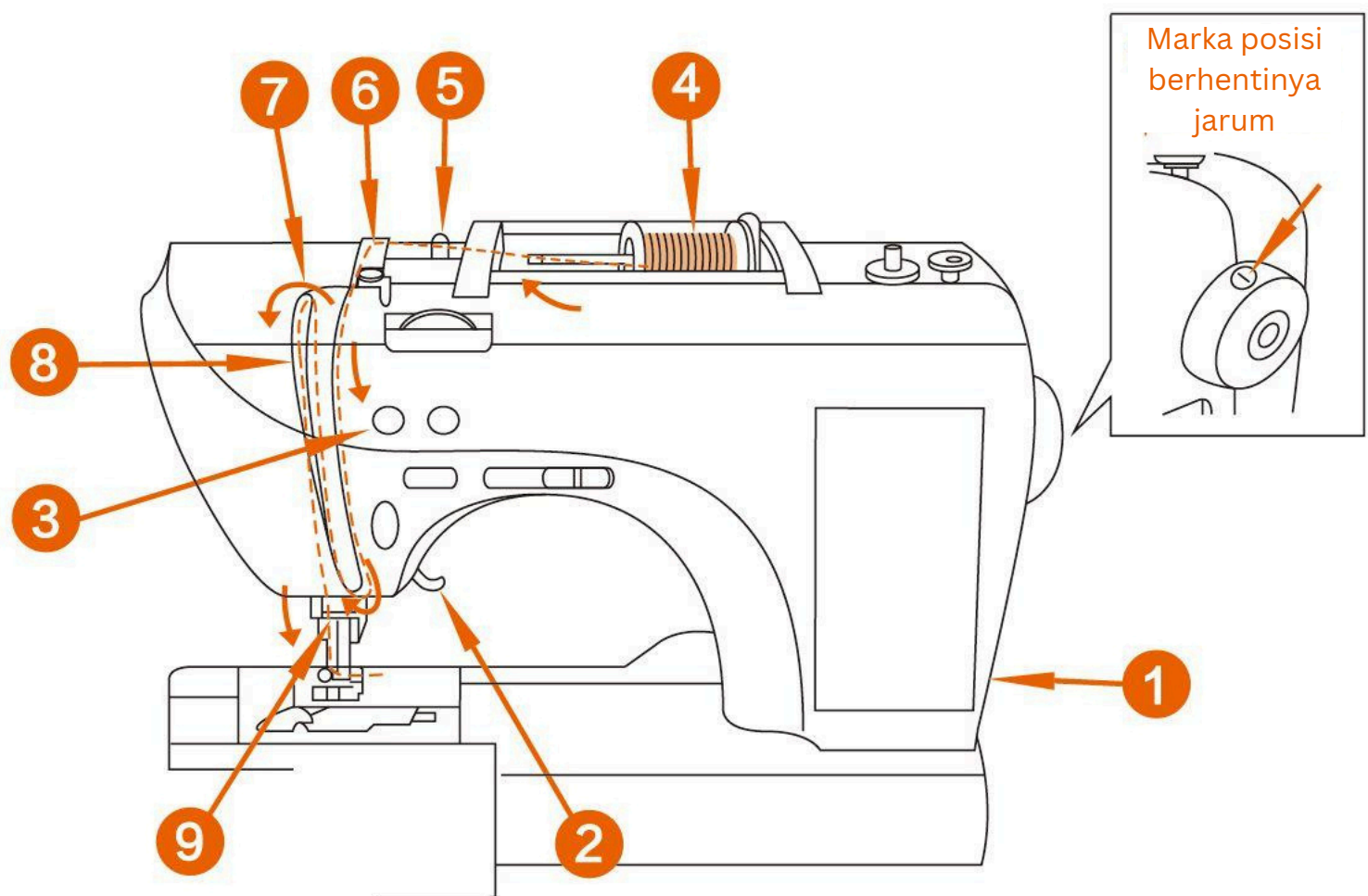


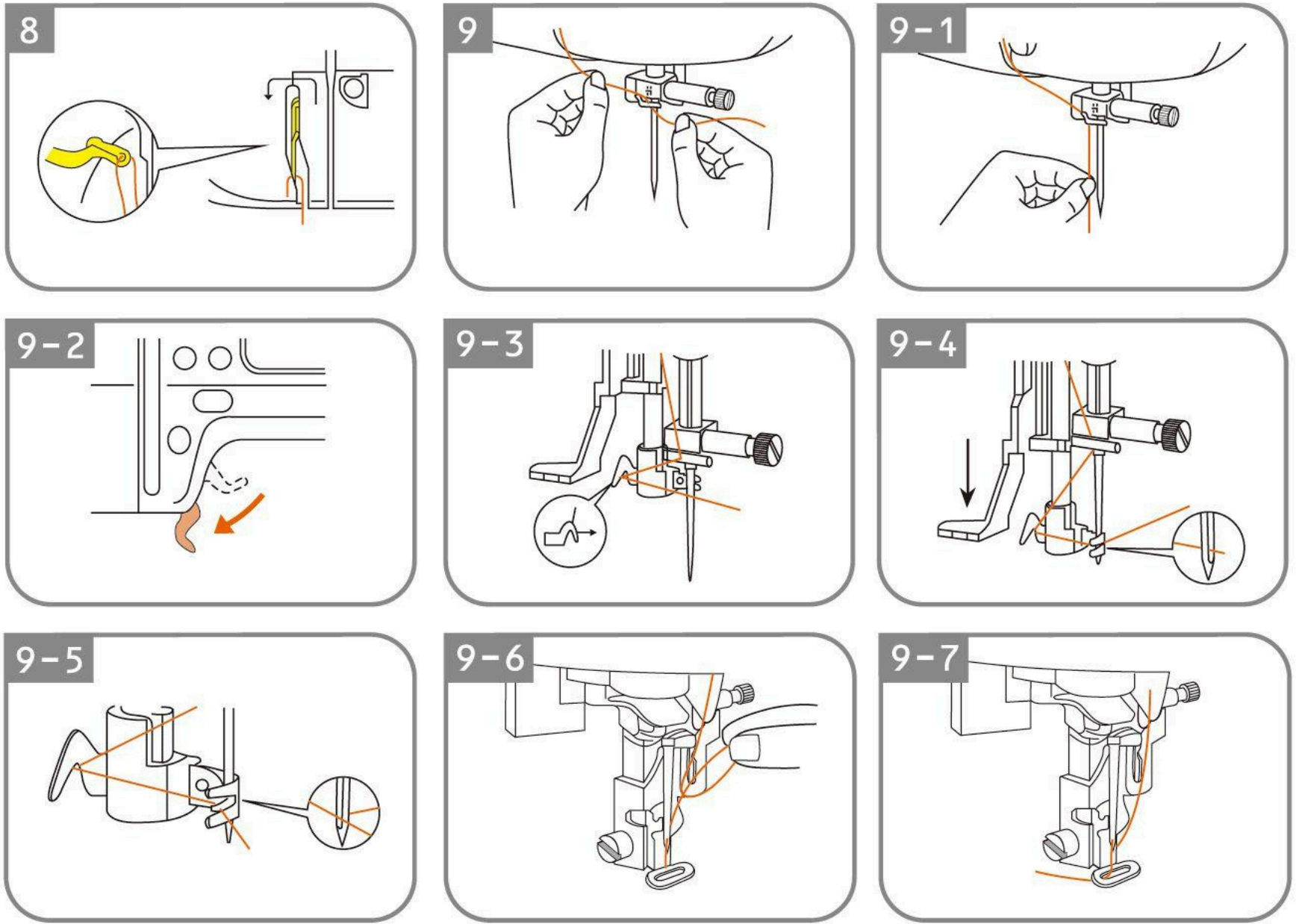
- a. Tombol Mulai/Berhenti
- b. Tombol Pemotong Benang
- c. Tombol Pengatur Jarum (Posisi Jarum Naik/Turun)

Aksesoris

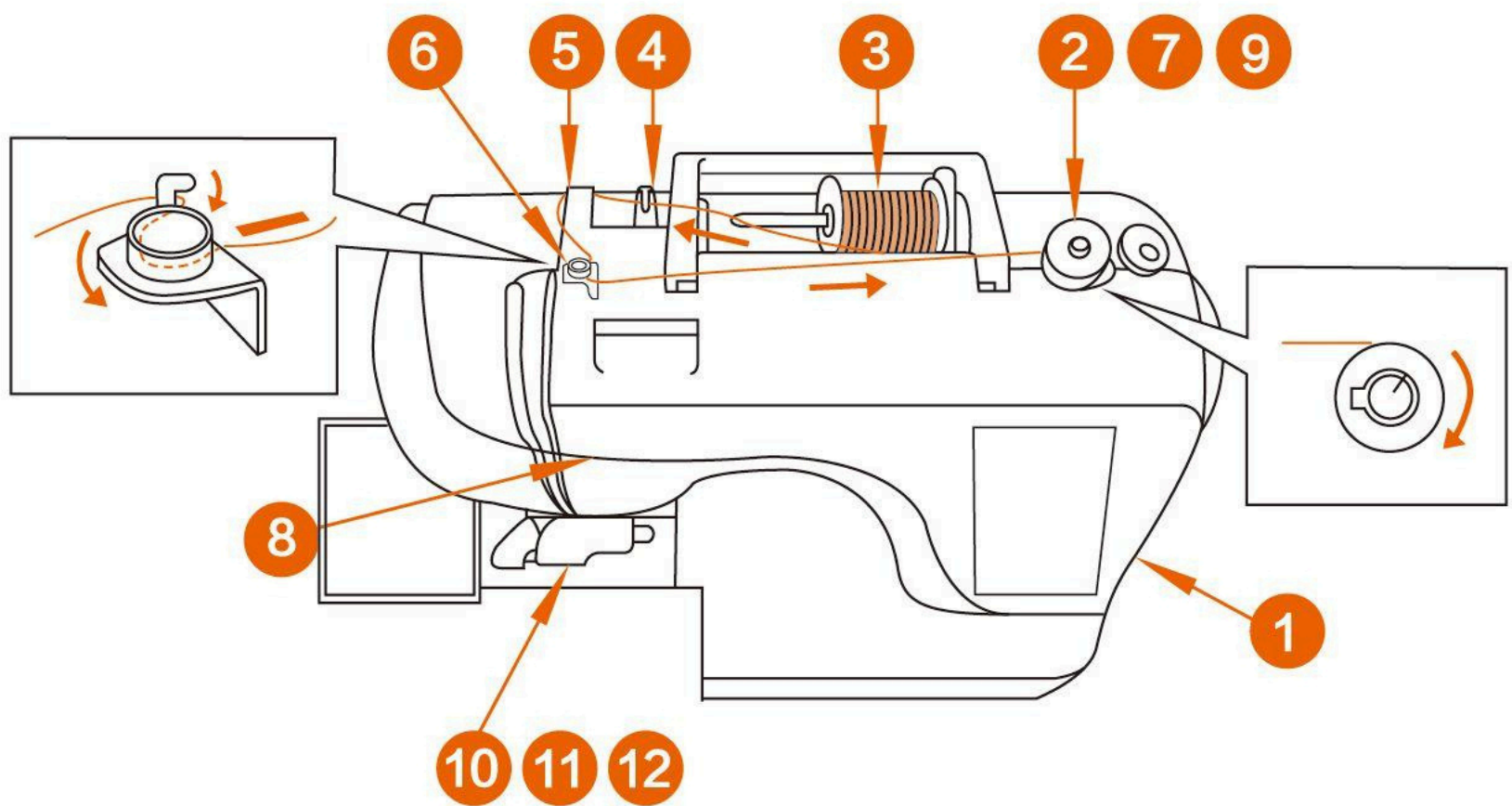


2. Pemasangan Benang ke Jarum



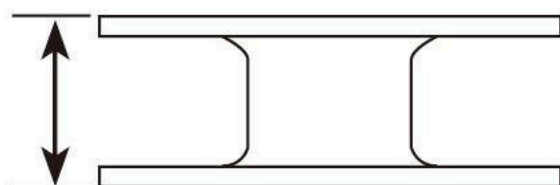


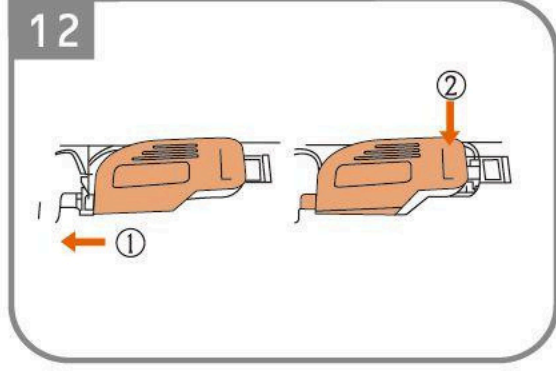
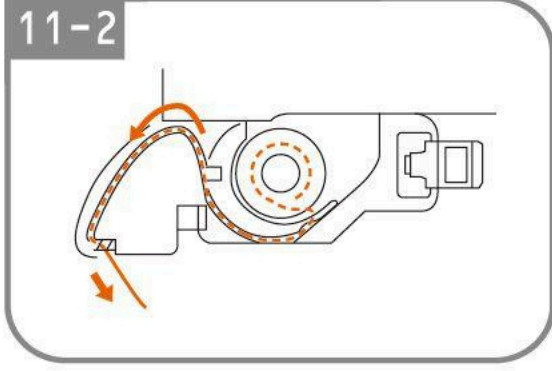
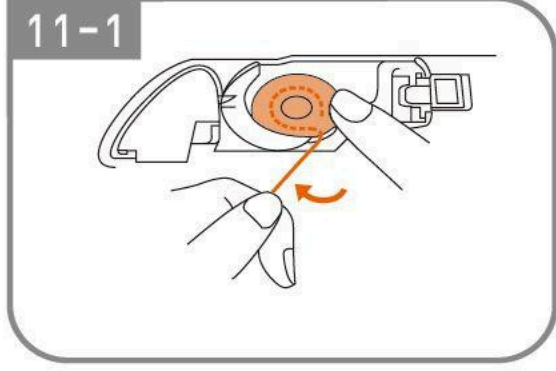
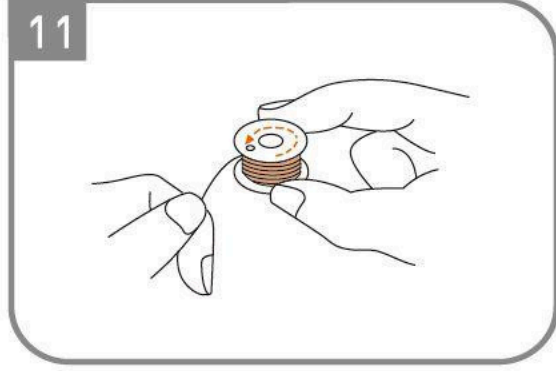
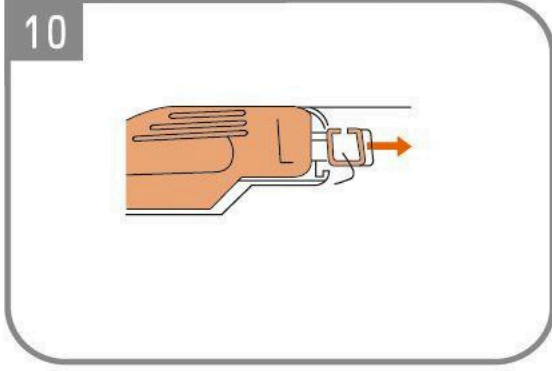
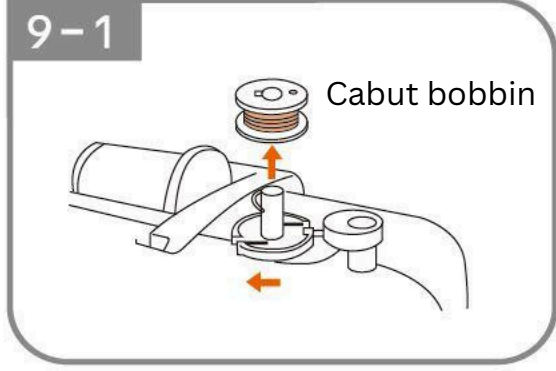
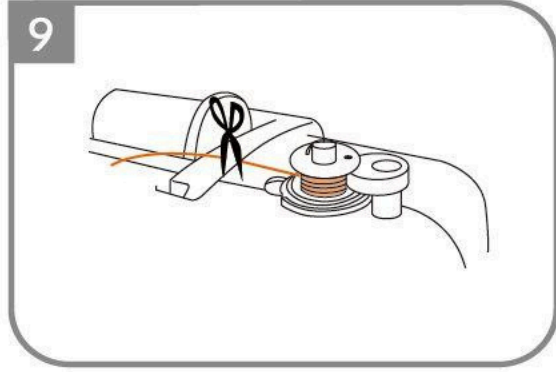
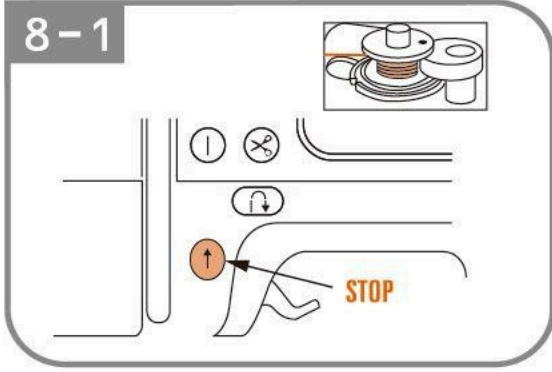
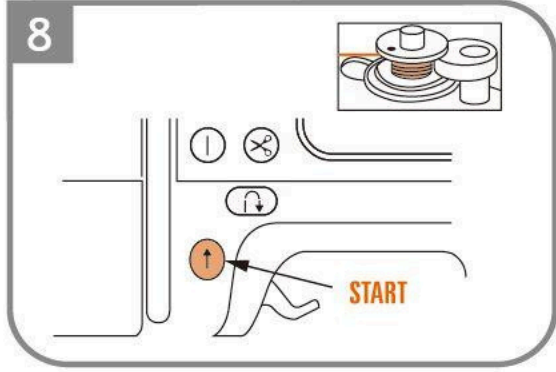
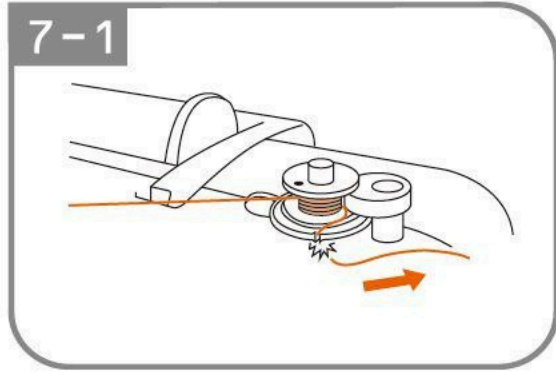
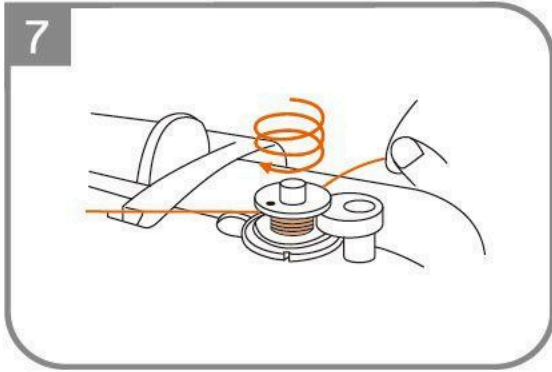
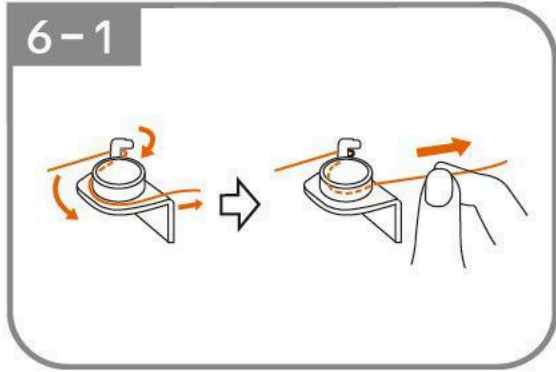
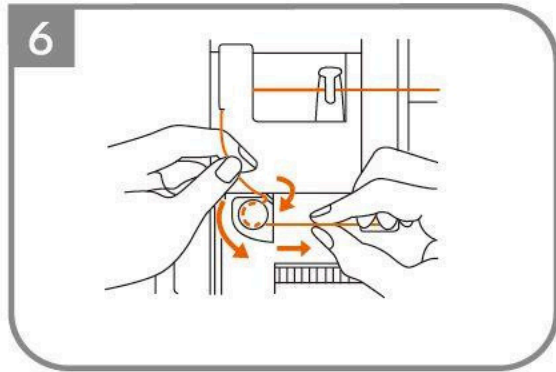
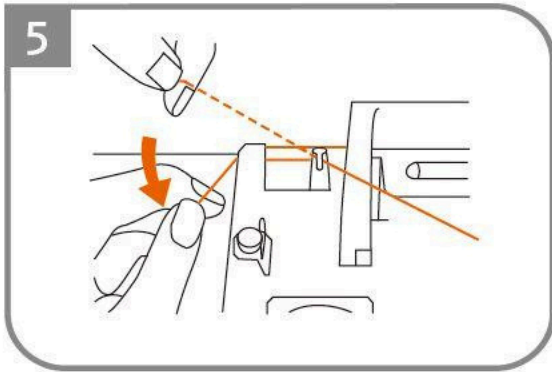
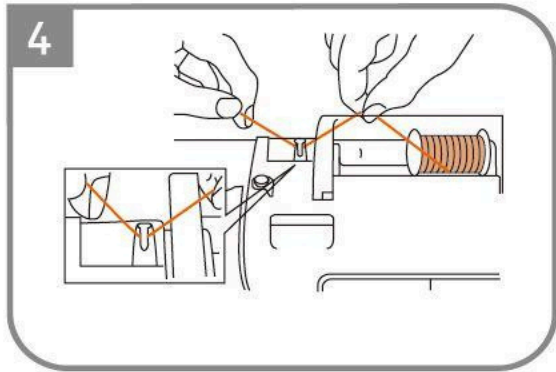
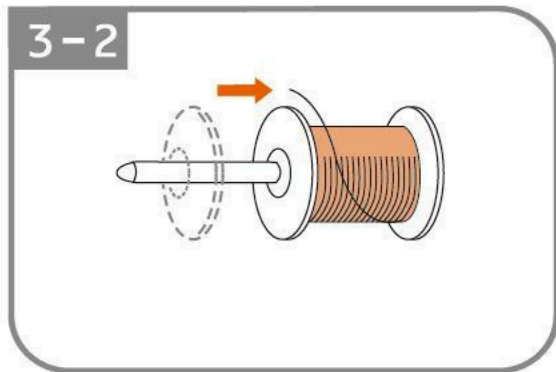
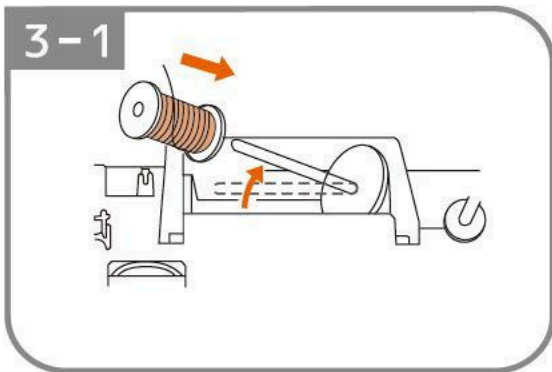
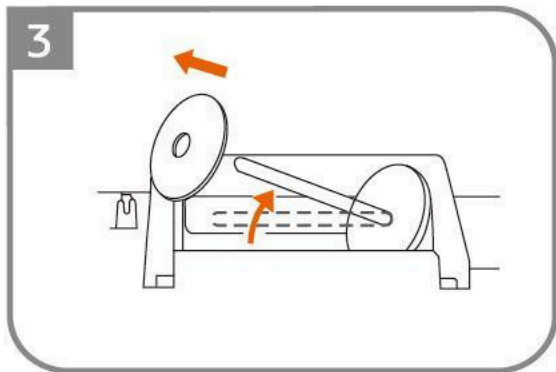
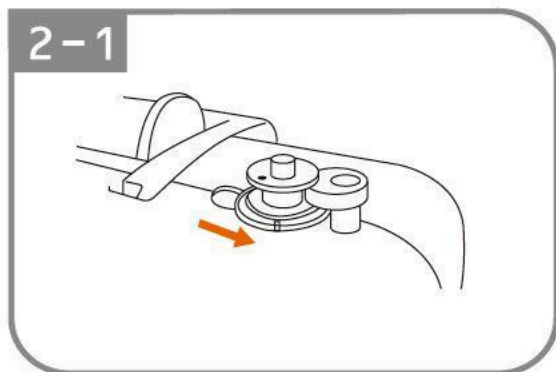
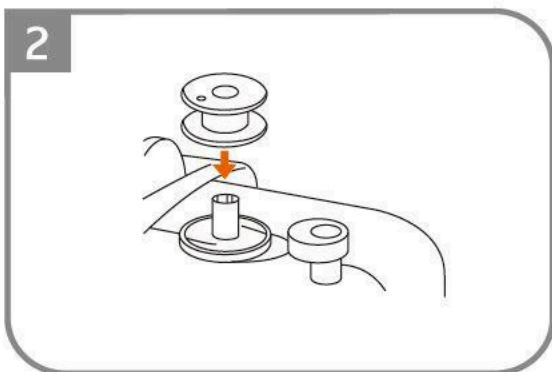
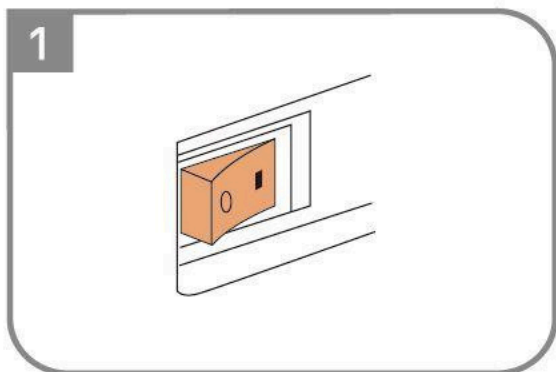
3. Penggulungan dan Pemasangan Bobbin



▲: Harap gunakan bobbin bawaan atau bobbin lain dengan ukuran yang sama.

11.5毫米 (7/16英寸)
11.5mm(7/16inch)

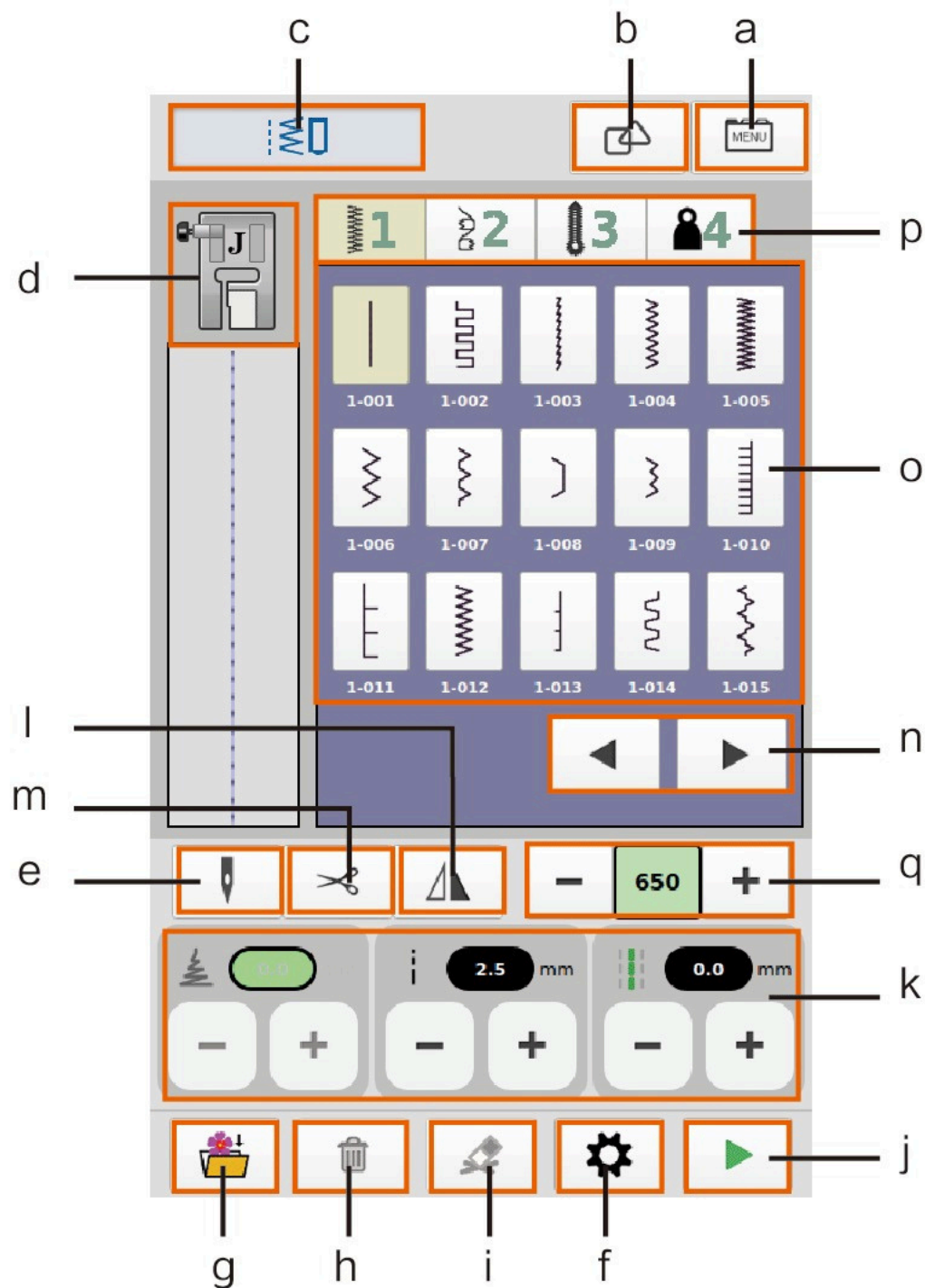




4.

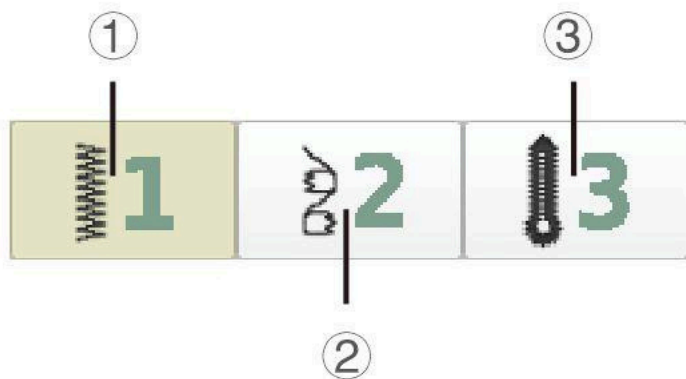
Menjahit

1. Tampilan fungsi menjahit



- a. Tombol Pengaturan
- b. Tombol Kombinasi
- c. Ikon Fungsi Menjahit
- d. Tampilan Jenis Sepatu Jahit
- e. Saklar Jarum Tunggal atau Ganda
- f. Pengaturan Parameter Jahitan
- g. Tombol Penyimpanan
- h. Tombol Hapus
- i. Tombol Penghapus (Erase)
- j. Tombol Mulai/Berhenti
- k. Pengaturan Lebar, Panjang Jahitan, dan Posisi Jarum
- l. Tombol Cermin Kiri dan Kanan
- m. Tombol Pemotong Benang (Trimming)
- n. Tombol Putar Atas/Bawah
- o. Tombol Pemilihan Pola Jahitan
- p. Tombol Pemilihan Jenis Jahitan

2. Kategori Jahitan

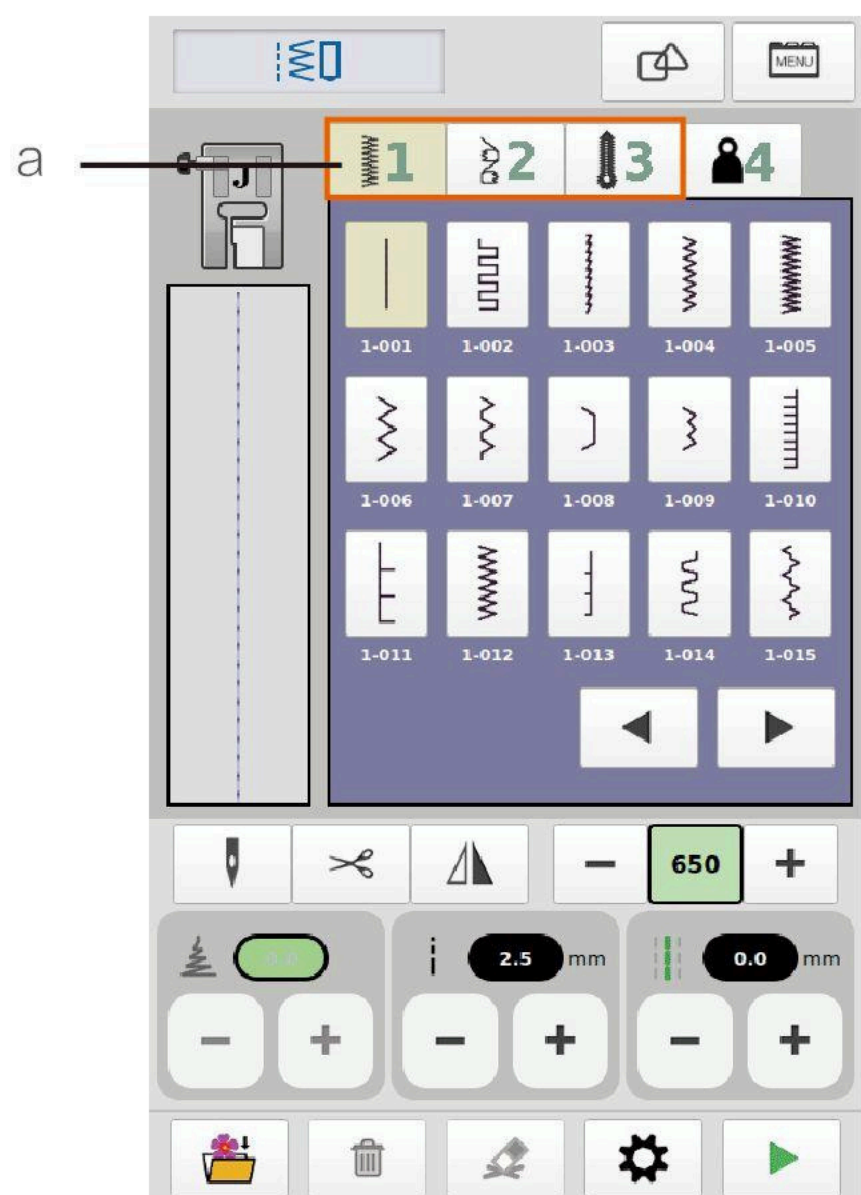


- ① Jahitan Lurus dan Jahitan Mundur
- ② Jahitan Lurus
- ③ Jahitan Lubang Kancing

3. Pilih Jahitan

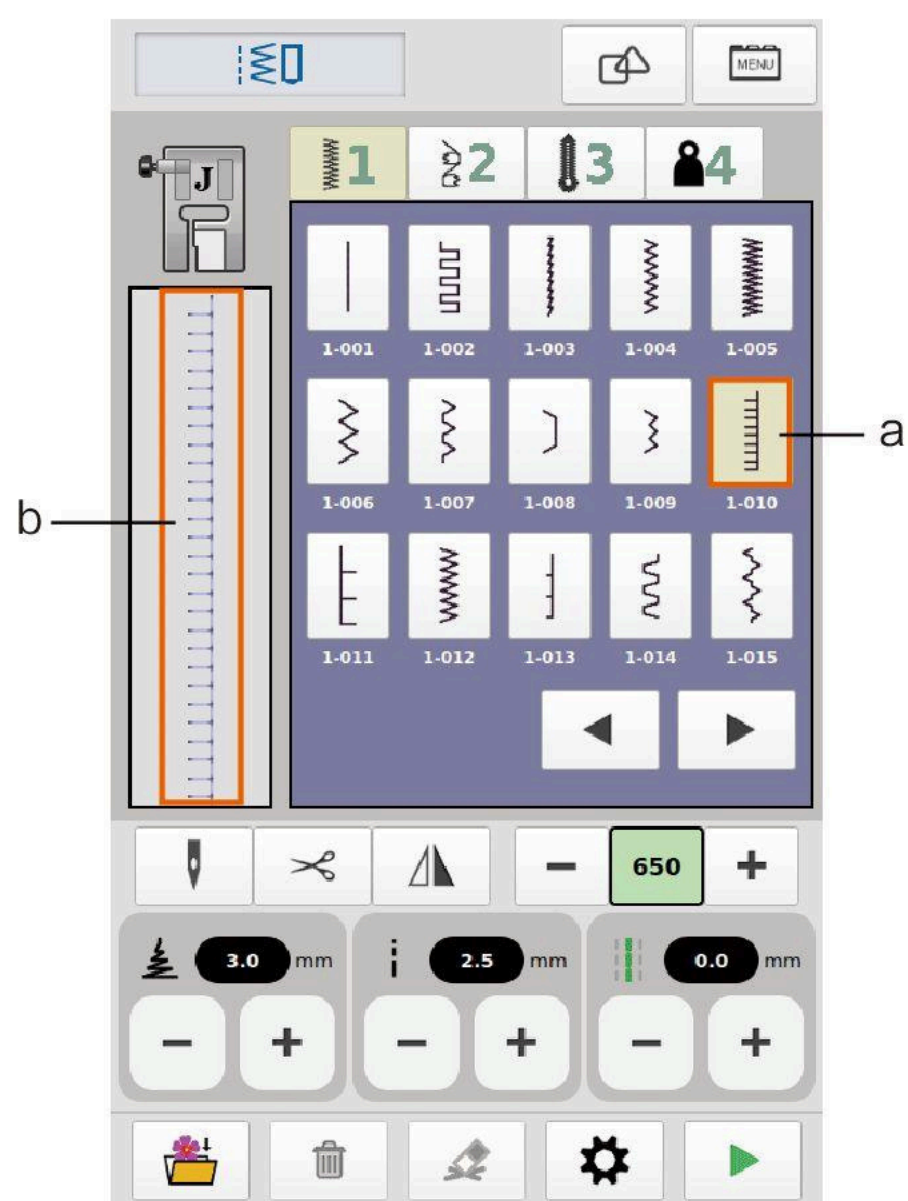
- ① Nyalakan daya untuk masuk ke tampilan menjahit
- ② Klik jenis jahitan untuk memilih jahitan yang diinginkan

a. Klik 1/2/3 untuk memilih jenis jahitan yang dibutuhkan



③ Klik jahitan setelah memilih kategori jahitan

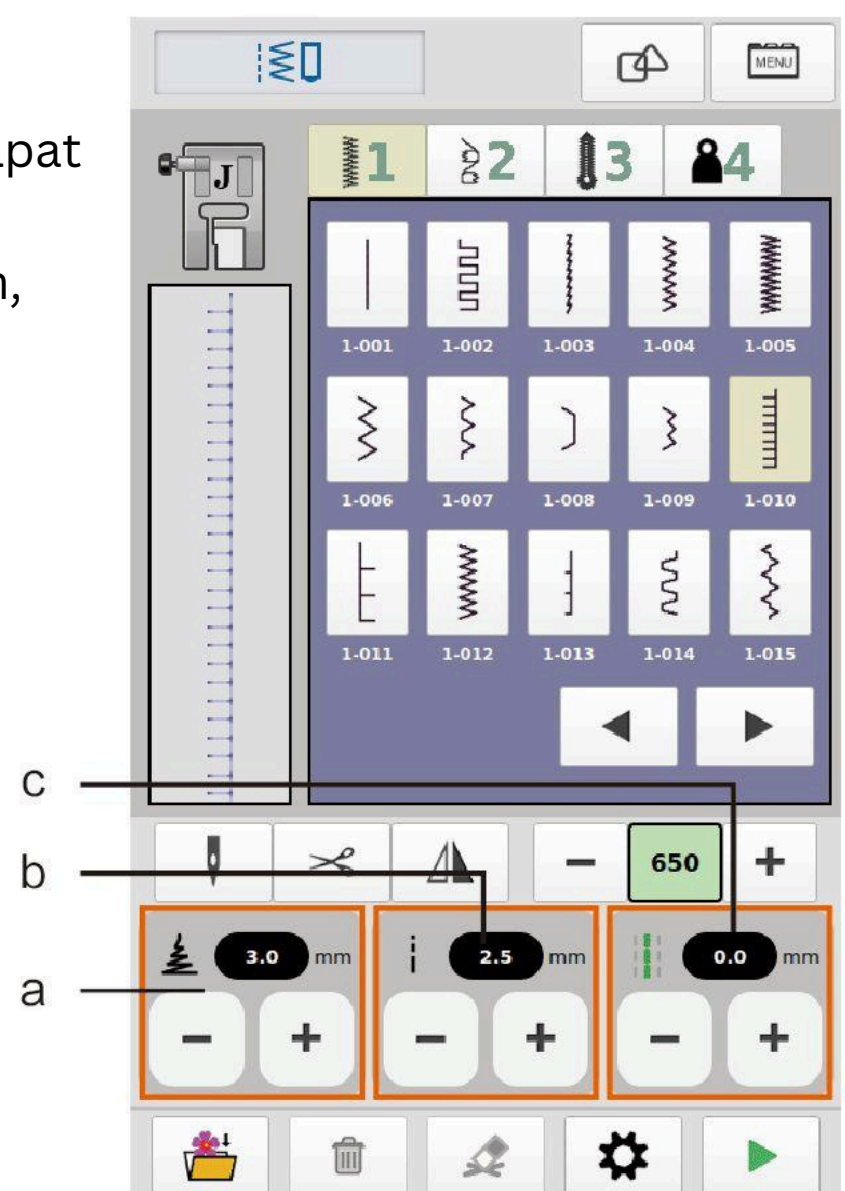
- a. Klik untuk memilih jahitan yang akan dijahit
- b. Menampilkan jahitan yang dipilih



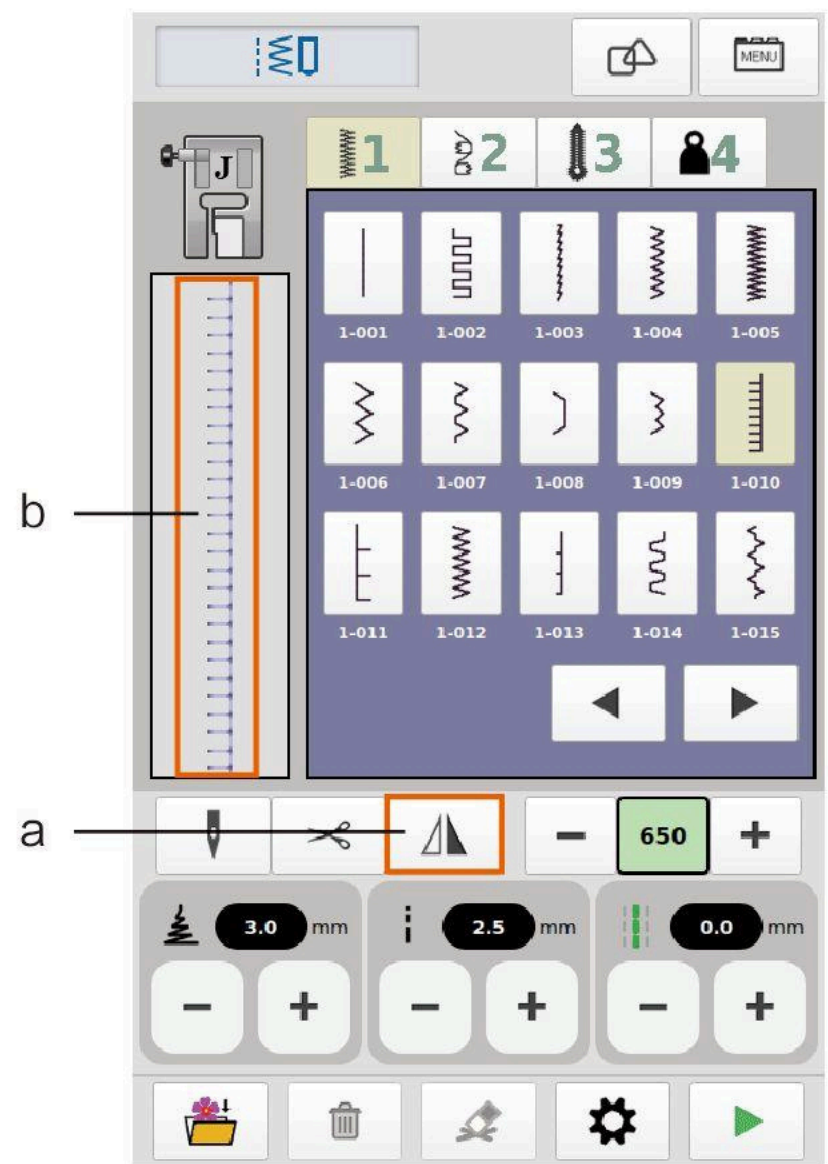
4. Pengaturan Lebar, Panjang Jahitan, dan Posisi Jarum

① Setelah memilih jarum, pengguna dapat mengklik layar sesuai kebutuhan untuk mengatur lebar jahitan, panjang jahitan, dan posisi jarum

- a. Pengaturan lebar jahitan
- b. Pengaturan panjang jahitan
- c. Pengaturan posisi jarum



5. Cerminan jahitan

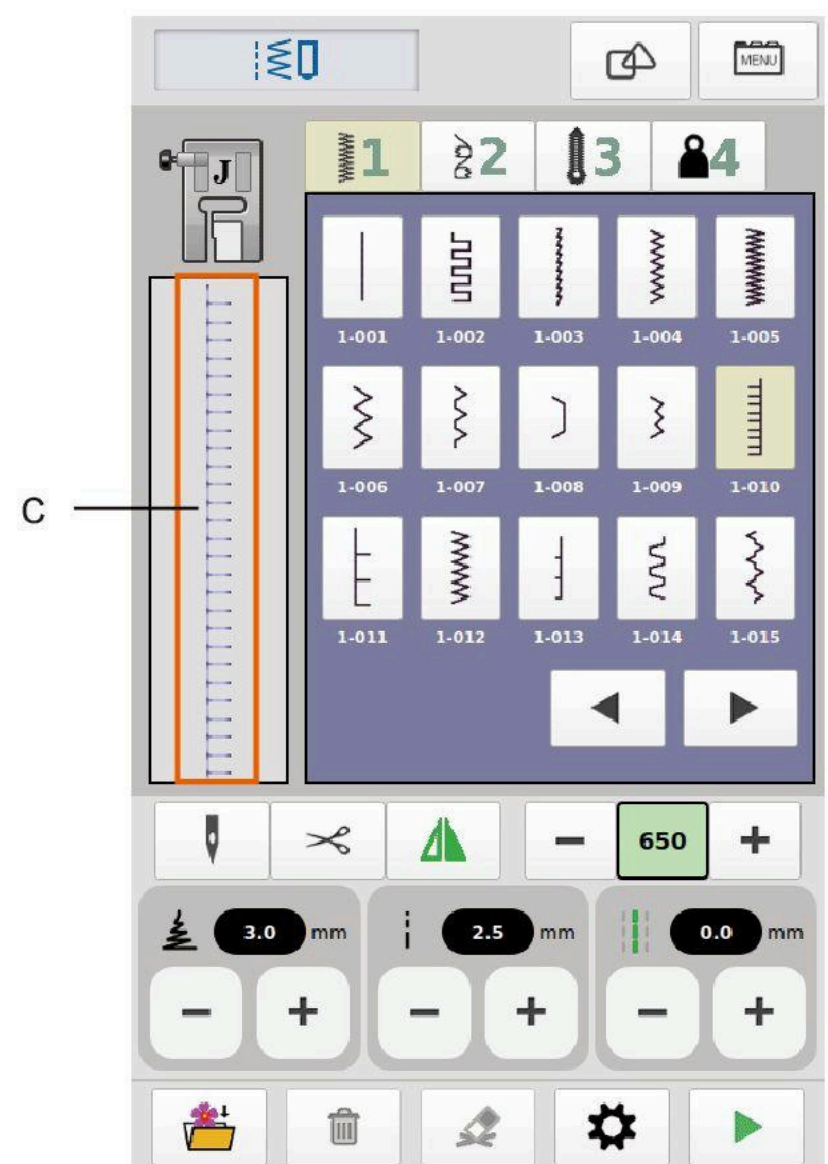


① Setelah pengguna memilih pola jahitan, klik tombol cermin di layar untuk membalik arah jahitan secara otomatis ke kiri atau kanan

a. Tombol cermin

b. Jahitan cermin kiri

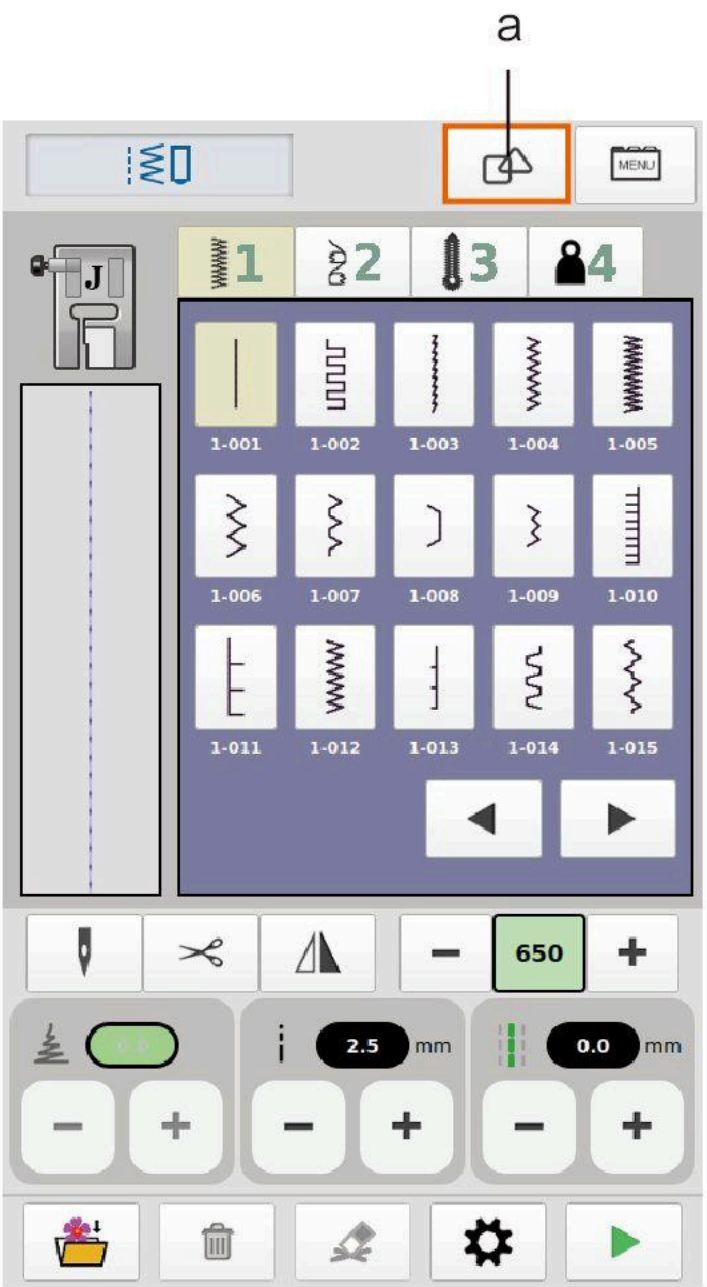
c. Jahitan cermin kanan



6. Kombinasi jahitan

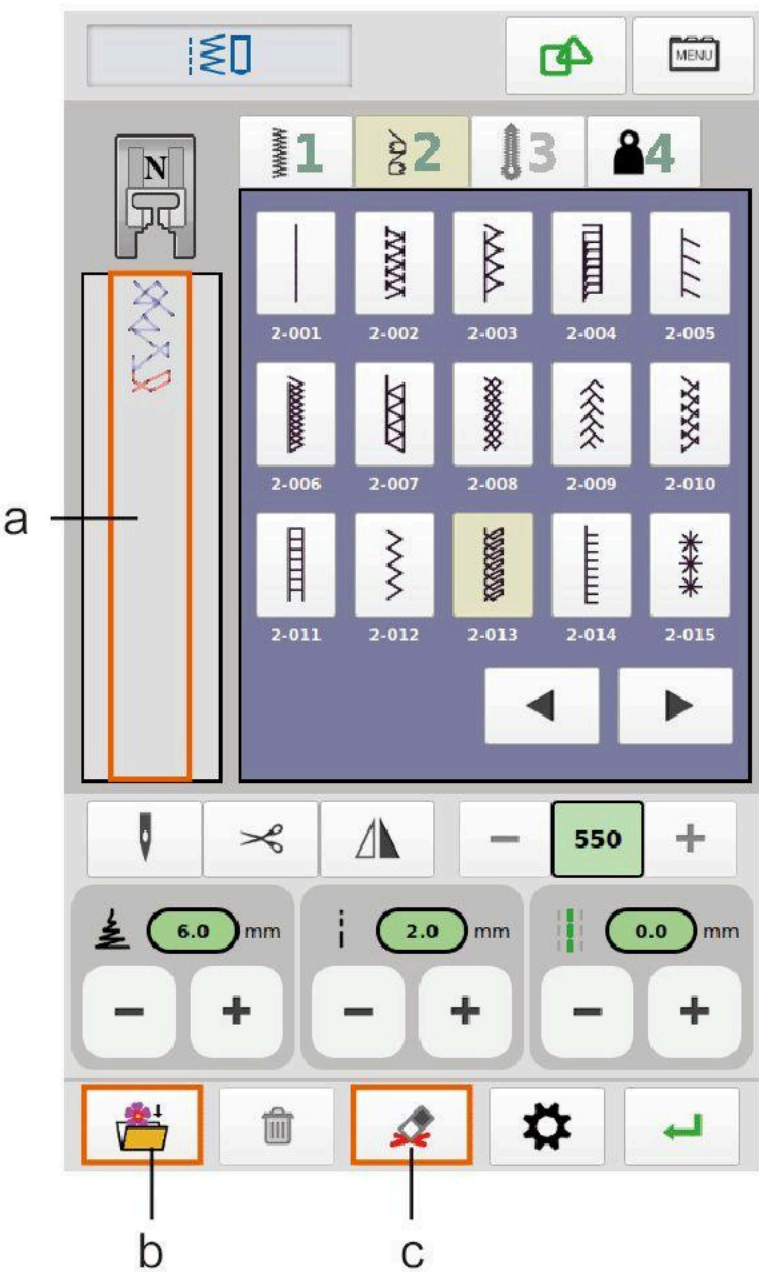
① Pada tampilan utama menjahit, klik tombol kombinasi di bagian atas layar. Berbagai jahitan dapat digabungkan untuk operasi.

a. Tombol kombinasi



② Dalam mode "kombinasi", pengguna dapat mengatur sesuai kebutuhan dengan memilih berbagai pola jahitan untuk digunakan secara bersamaan.

a. Efek dari beberapa kombinasi jahitan ditampilkan



③ Saat menggabungkan jahitan, klik tombol hapus di bagian bawah layar. Anda dapat menghapus pola jahitan yang dipilih dan mengulanginya.

④ Setelah penggabungan jahitan selesai, klik tombol penyimpanan di bawah layar. Tombol ini menyimpan jahitan yang telah digabungkan.

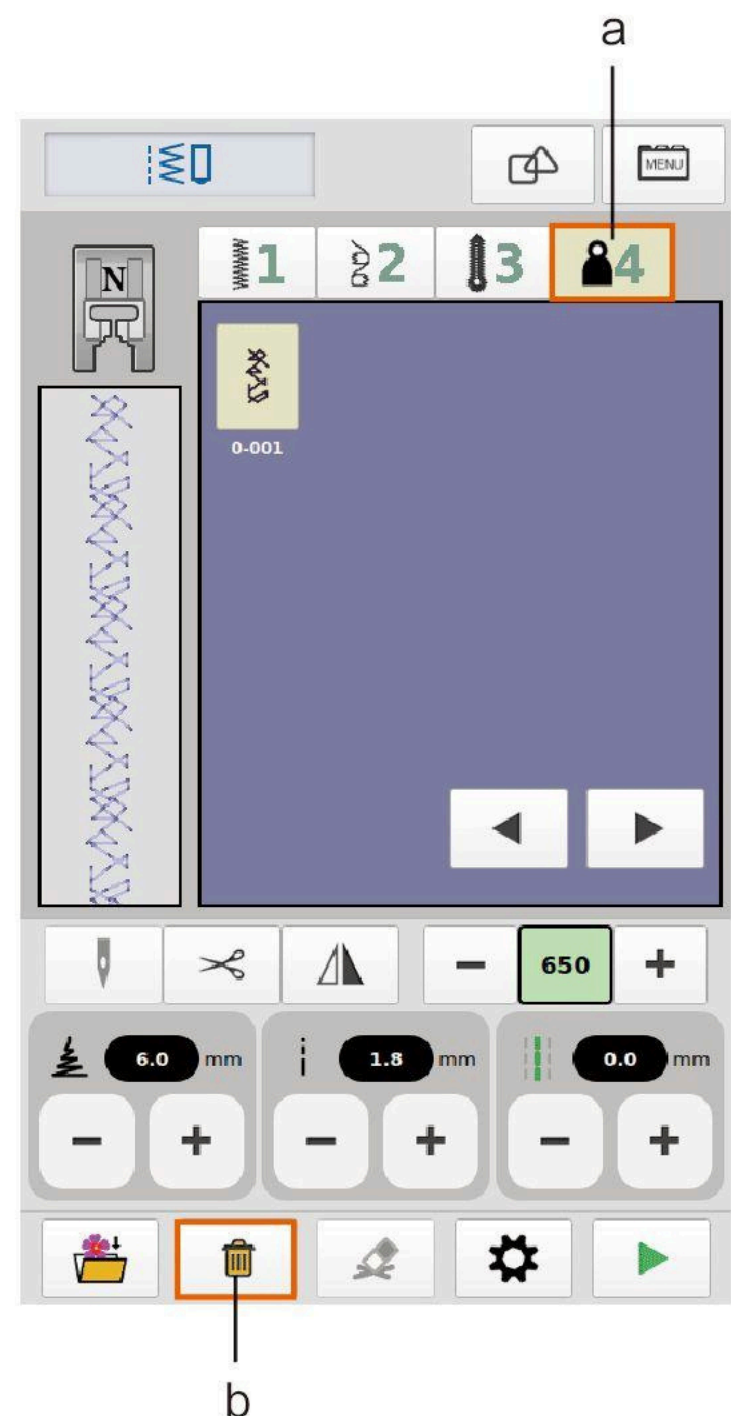
- b. Tombol hapus
- c. Tombol penyimpanan
- d. Konfirmasi / Mulai

⑤ Lokasi jahitan yang tersimpan berada di dalam kategori jahitan kustom nomor 4.

⑥ Pola jahitan yang disimpan ada di kategori kustom; pengguna dapat mengelolanya sesuai kebutuhan. Untuk menghapus, pilih jahitan yang ingin dihapus, kemudian klik tombol hapus di bawah layar.

▲: Pengguna tidak memiliki izin untuk menghapus jahitan bawaan (embedded stitch).

- a. Kategori Jahitan Kustom
- b. Tombol Hapus



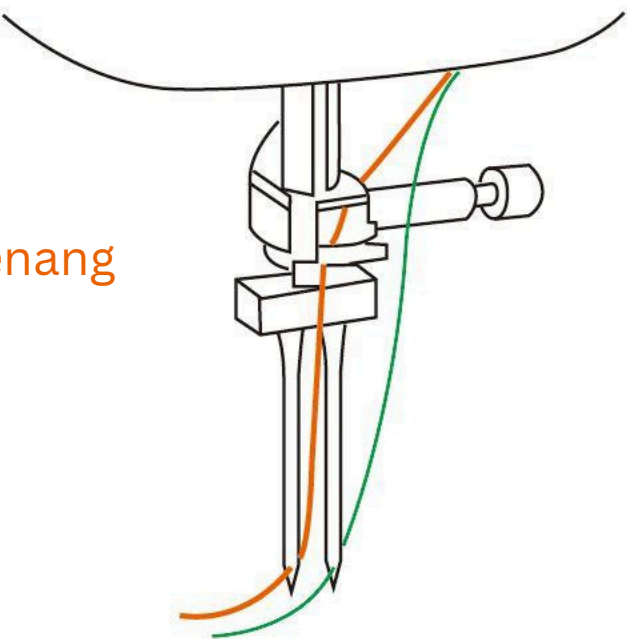
7. Menjahit dengan jarum ganda

※: Pengguna harus menggunakan mesin yang sudah diatur untuk menjahit jahitan ganda atau yang memenuhi standar saat melakukan jahitan ganda. Jika tidak, jarum dapat menyebabkan jahitan tidak rapi atau terlepas.

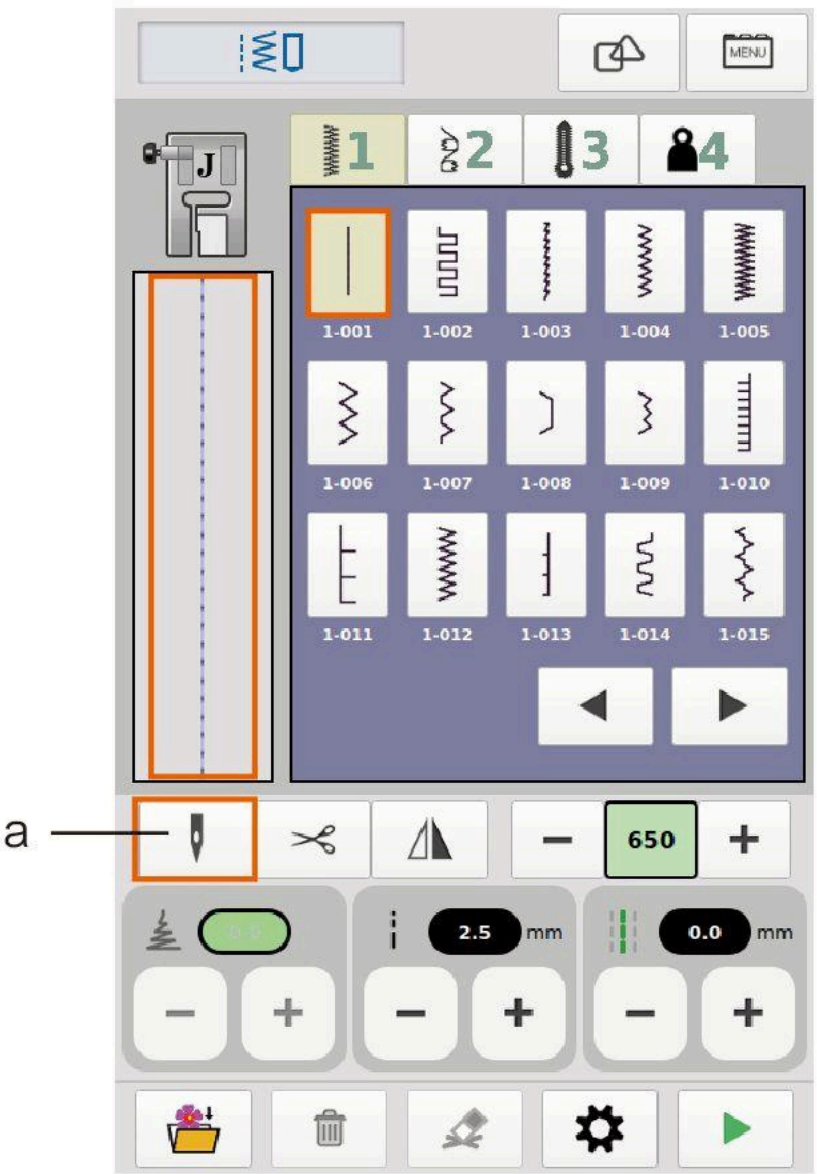
① Pasang dua jarum dengan benar

② Masukkan benang jahit ke lubang jarum secara manual untuk kedua jarum

▲ : Jarum ganda tidak boleh dipasang benang dengan alat pemasang benang cepat, karena dapat merusak perangkat penjahitan.

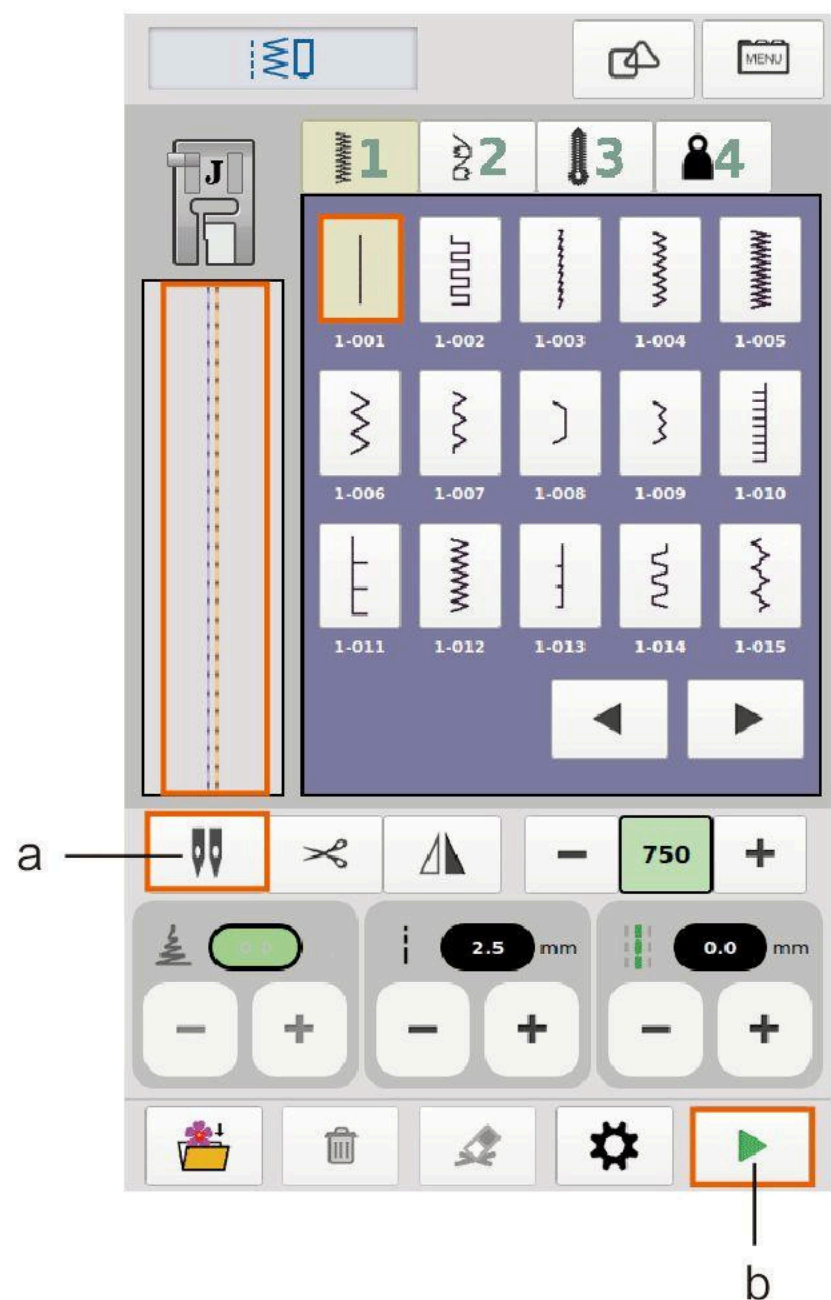


③ Pilih jahitan yang akan dijahit, klik tombol saklar jarum tunggal/ganda, pilih jahitan jarum ganda, lalu klik OK untuk masuk ke mode jahitan ganda.



- a. Saklar Jarum Tunggal/Ganda
- b. Mulai

*Terdapat 69 pola jahitan yang dapat digunakan untuk jahitan ganda



8. Jahitan

- ① Masukkan benang atas dan benang bawah, letakkan kain pada posisi yang diinginkan, lalu turunkan sepatu jahit.
- ② Tekan tombol mulai/berhenti di kanan bawah layar atau tombol mulai/berhenti di bagian depan mesin untuk memulai menjahit.
- ③ Setelah menjahit, tekan tombol potong benang untuk memotong benang atas dan bawah secara otomatis.
- ④ Pastikan jarum terangkat ke posisi tertinggi, lalu angkat kain untuk menyelesaikan proses menjahit.

▲: Pengguna harus menggunakan fungsi yang sesuai saat menekan sepatu jahit. Jika tidak, dapat menyebabkan jahitan terlepas atau jarum patah yang berpotensi menyebabkan cedera.

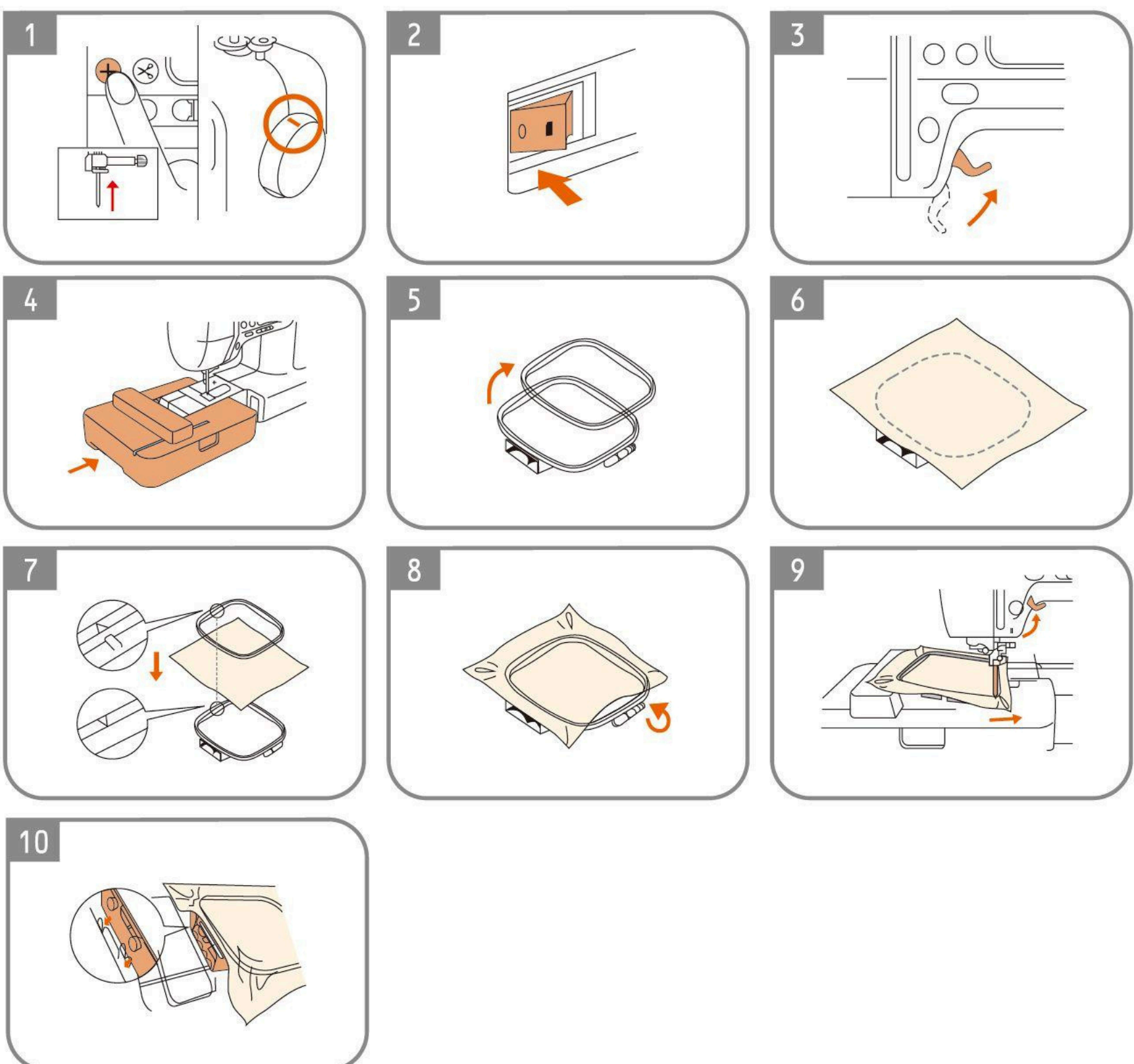
5.

Membordir

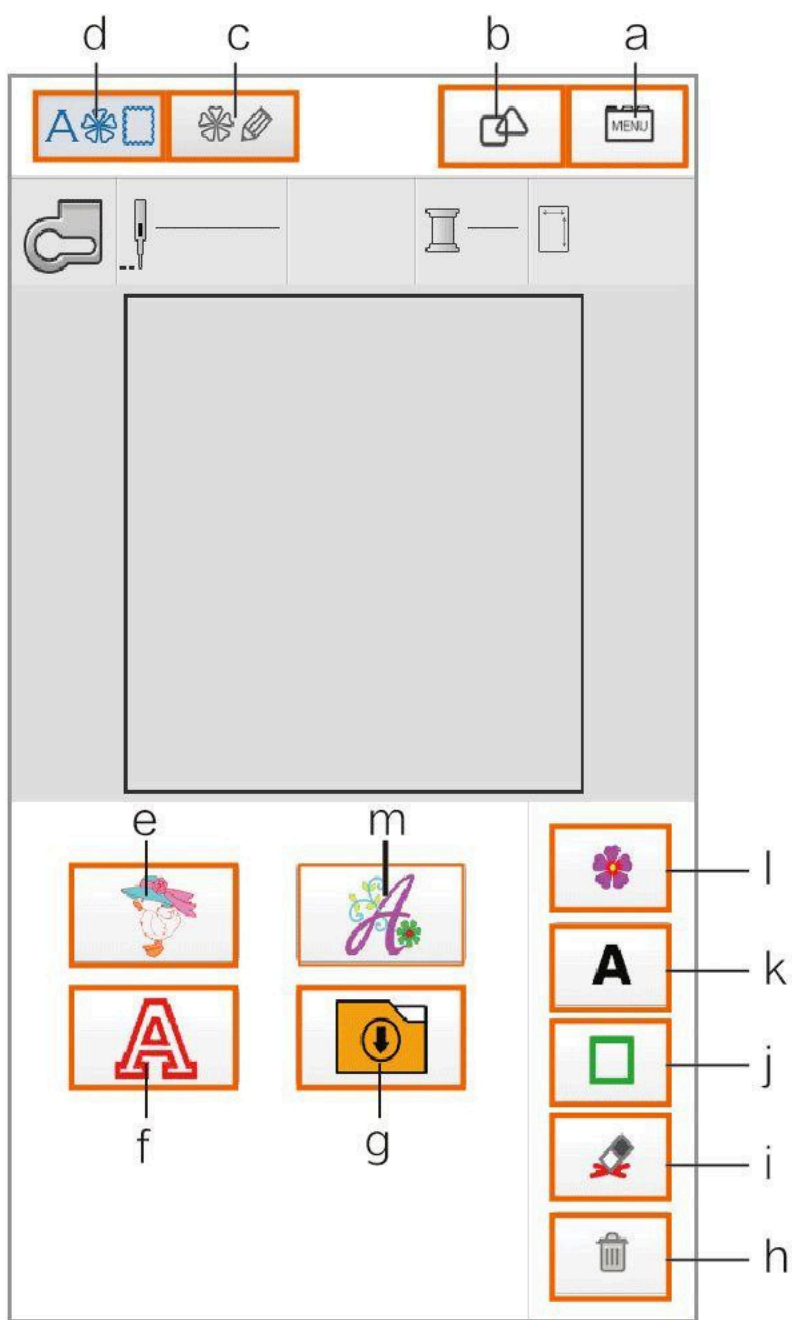
▲ : Pengguna harus menggunakan sepatu jahit khusus fungsi bordir, jika tidak maka proses membordir tidak dapat dilakukan.

※ : Saat membordir, pengguna harus memilih dan menggunakan benang bordir yang sesuai dengan jenis kain dan pola bordir yang digunakan. Penggunaan benang bordir dengan spesifikasi dan model yang berbeda akan menghasilkan efek bordir yang berbeda pula. Disarankan untuk menggunakan benang bordir yang berkualitas dan memenuhi standar.

1. Persiapan membordir



2. Tampilan Fungsi Bordir



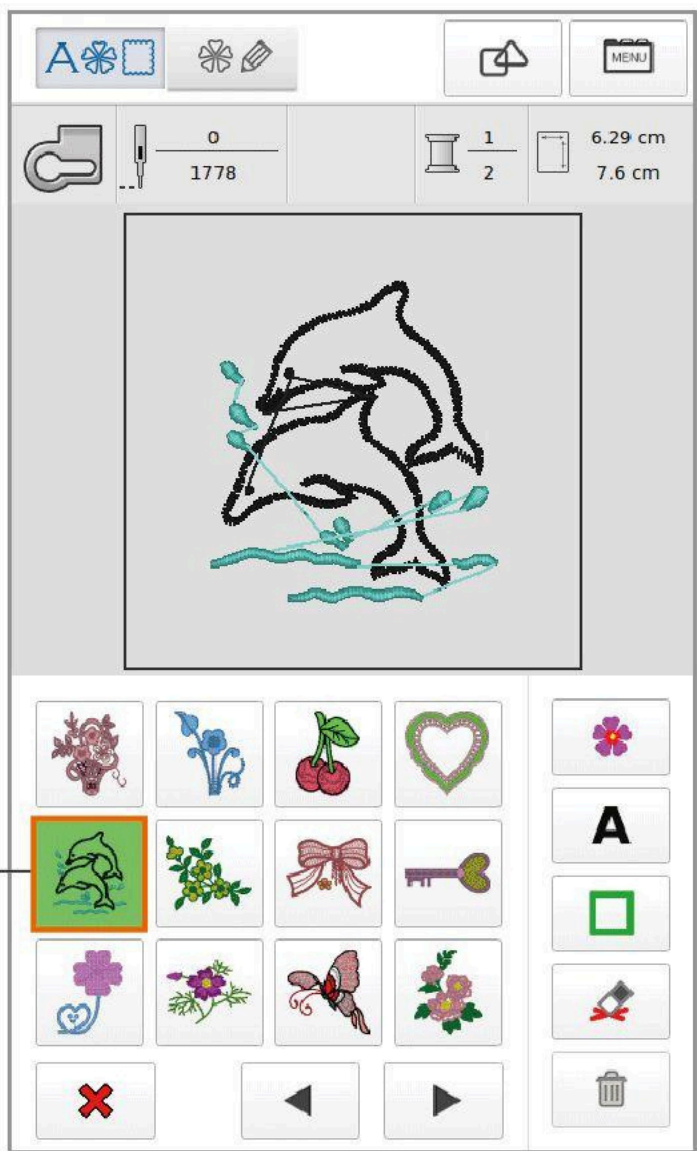
- a. Tombol Pengaturan
- b. Tombol Kombinasi
- c. Tombol Pengedit Pola
- d. Ikon Fungsi Bordir
- e. Pola Bordir Bawaan
- f. Huruf dan Angka Kosong (Hollow)
- g. Penyimpanan Pola
- h. Tombol Hapus
- i. Tombol Penghapus
- j. Pola Bingkai
- k. Huruf dan Simbol
- l. Kembali ke Tampilan Utama
- m. Huruf Dekoratif (Fancy)

Gambar 1

3. Pilih Pola Bordir

- ① Nyalakan mesin dan masuk ke tampilan utama bordir.
- ② Klik tombol pola bordir bawaan untuk masuk ke tampilan pemilihan pola seperti ditunjukkan pada Gambar 2.
- ③ Klik tombol pengedit pola untuk masuk ke tampilan seperti ditunjukkan pada Gambar 3.

Tombol Pola Bawaan



Gambar 2

④ Pengguna dapat menggeser, memutar, mencerminkan, memperbesar, dan mensimulasikan pengeditan pola sesuai kebutuhan. Kemudian pilih rangka bordir dengan ukuran pola yang sesuai, lalu pasang rangka tersebut seperti ditunjukkan pada Gambar a dan b.

a. Tombol Kembali

b. Pola Sebelumnya

c. Pengeditan Pola Tunggal / Pengeditan Pola Utuh

d. Pola Berikutnya

e. Tombol Pergeseran

f. Pindah ke Tengah

Gambar 3

g. Tombol Simpan Pola

h. Tombol Pengeditan Warna

i. Tombol Rotasi Pola

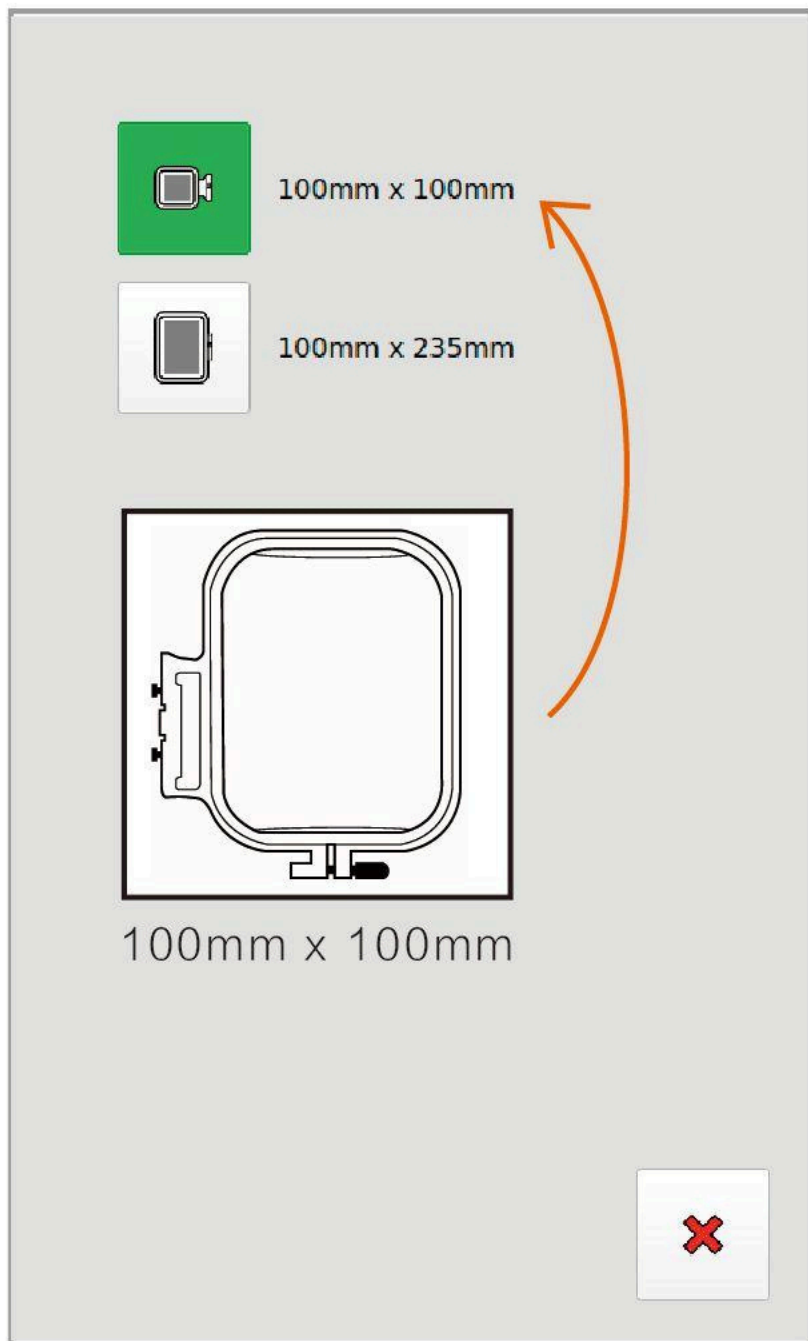
j. Tombol Pemilihan Rangka Bordir

k. Tombol Hapus

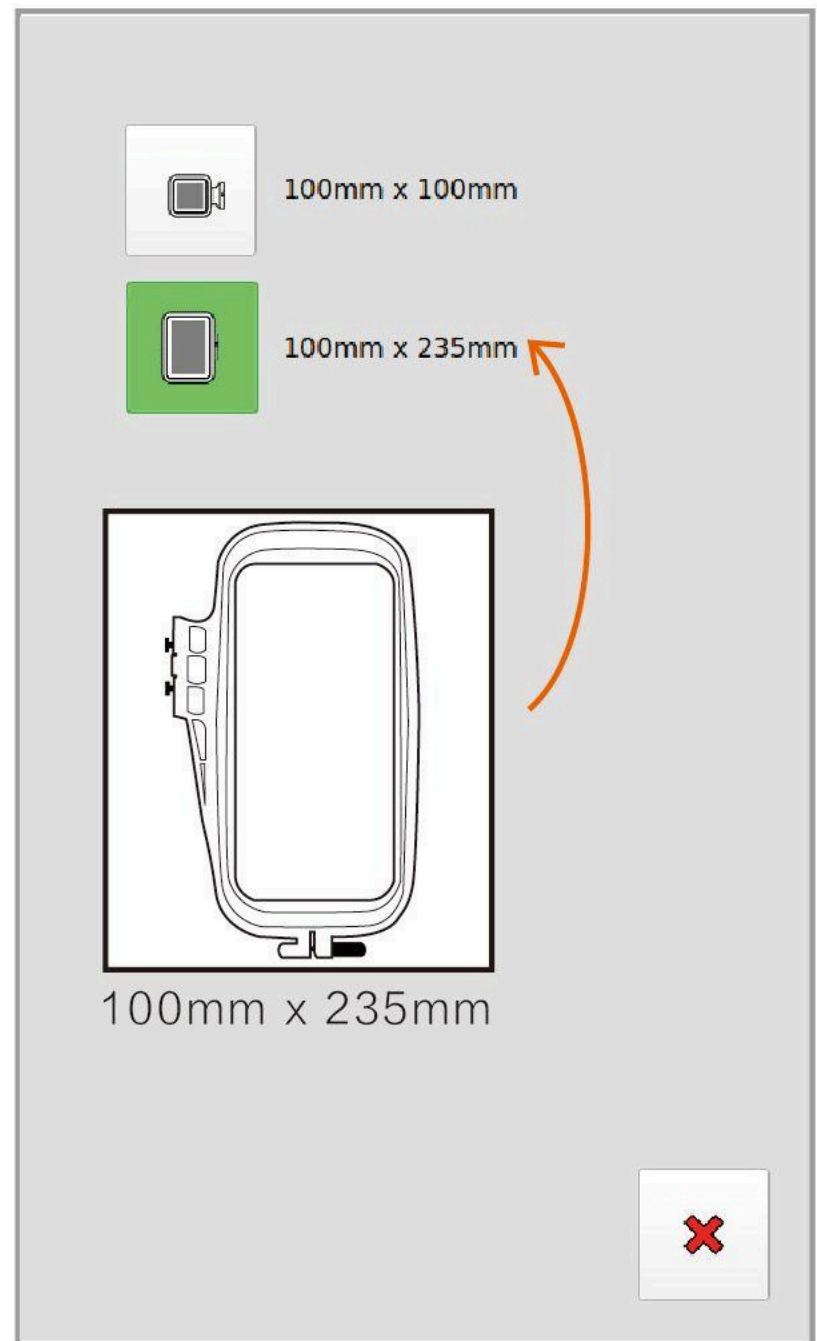
l. Tombol Cermin / Beralih Cermin

m. Tombol Fungsi Skala

n. Tombol Konfirmasi Bordir



Gambar a



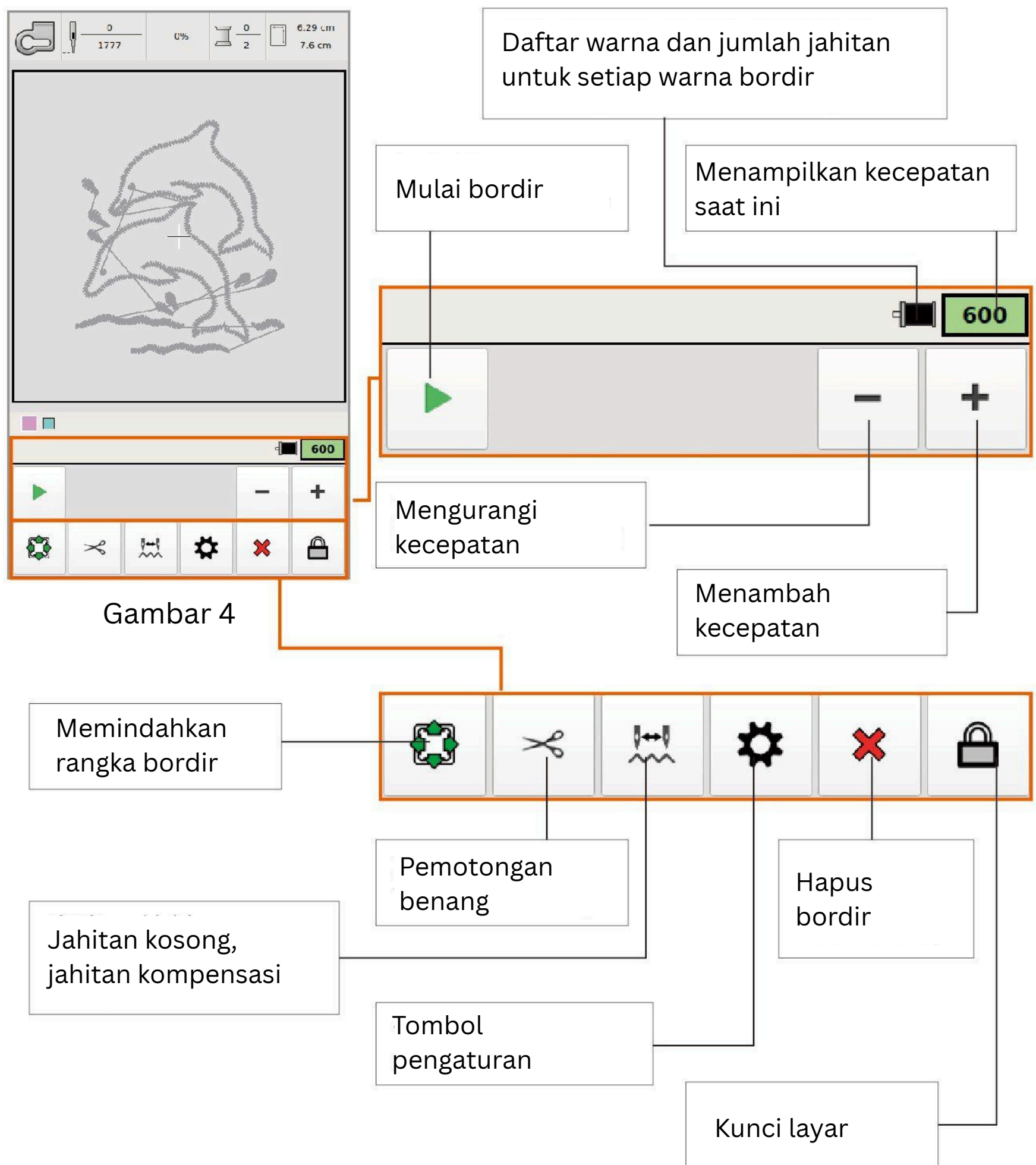
Gambar b

⑤ Tombol konfirmasi bordir berfungsi untuk masuk ke tampilan pada Gambar 4.

⑥ Setelah semua pengeditan selesai, tekan tombol mulai di layar atau tombol mulai/berhenti pada mesin untuk memulai bordir.

*Saat mesin membordir pola dengan berbagai warna, mesin akan berhenti otomatis setelah menyelesaikan satu warna dan menunggu penggantian benang.

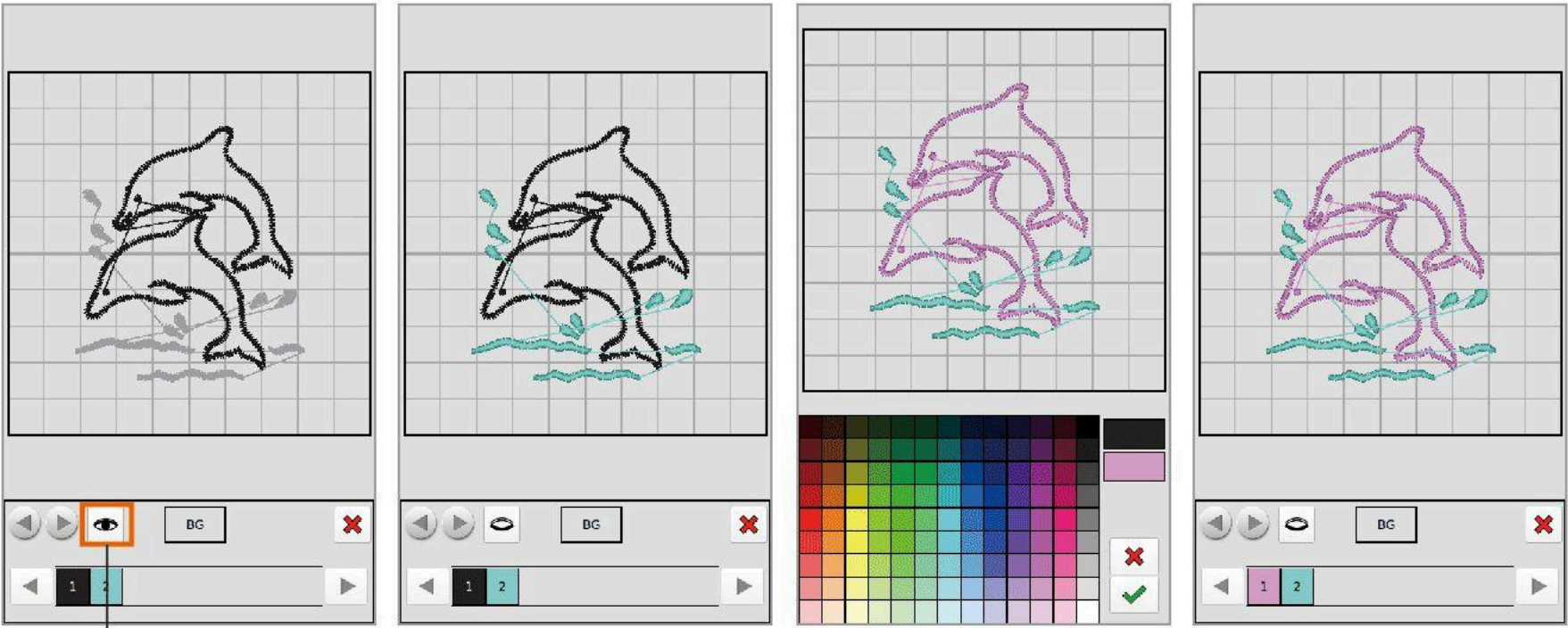
⑦ Setelah bordir selesai, angkat sepatu jahit dan lepaskan rangka bordir untuk menyelesaikan operasi bordir.



Gambar 4

4. Simulasi Pemadanan Warna

- ① Klik “h” yang menunjukkan pengeditan warna untuk masuk ke tampilan pada Gambar 5, lalu klik tombol pemeriksaan untuk masuk ke tampilan pada Gambar 6.
- ② Klik dua kali warna yang ingin diubah untuk masuk ke tampilan pada Gambar 7, kemudian pilih warna yang diinginkan dan tekan konfirmasi untuk masuk ke tampilan pada Gambar 8, lalu klik tombol kembali.



Gambar 5

Gambar 6

Gambar 7

Gambar 8

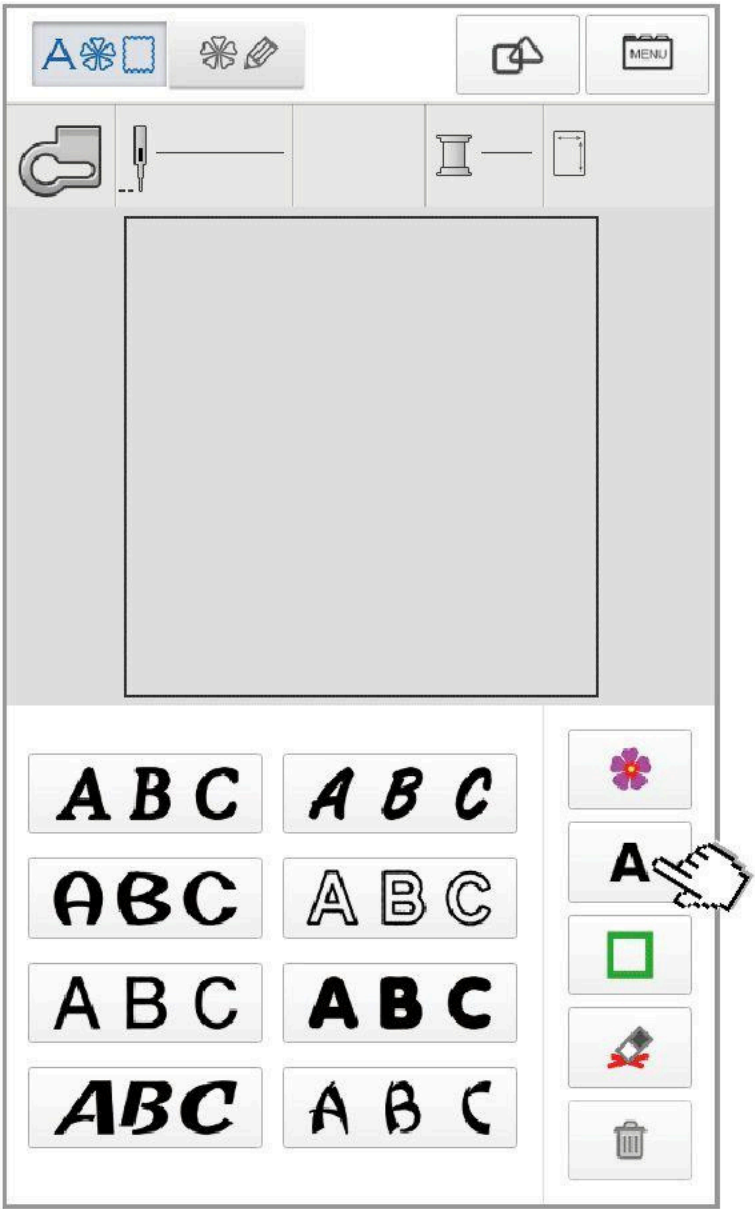
Tombol
Pemeriksaan

5. Pengeditan Huruf

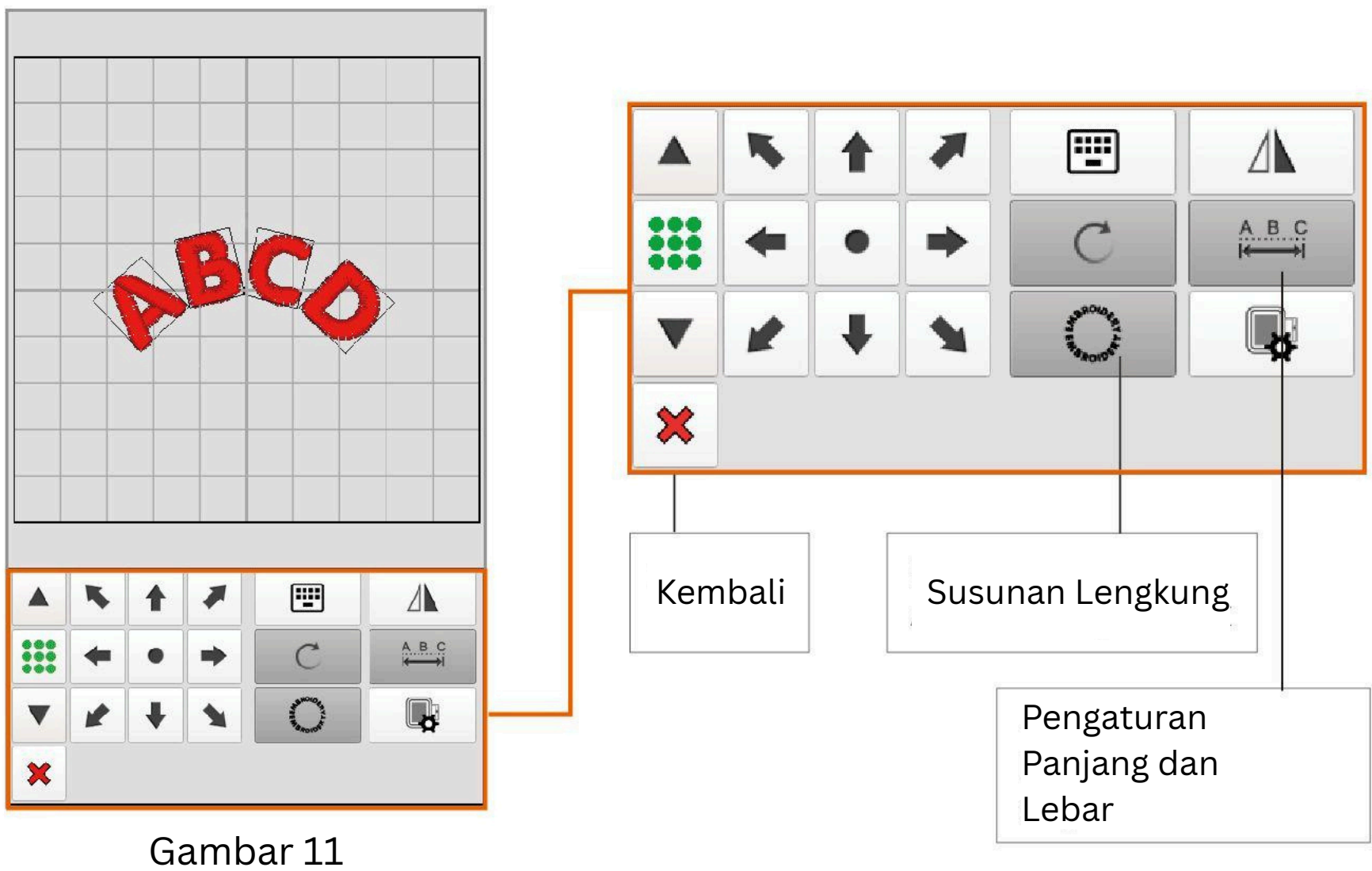
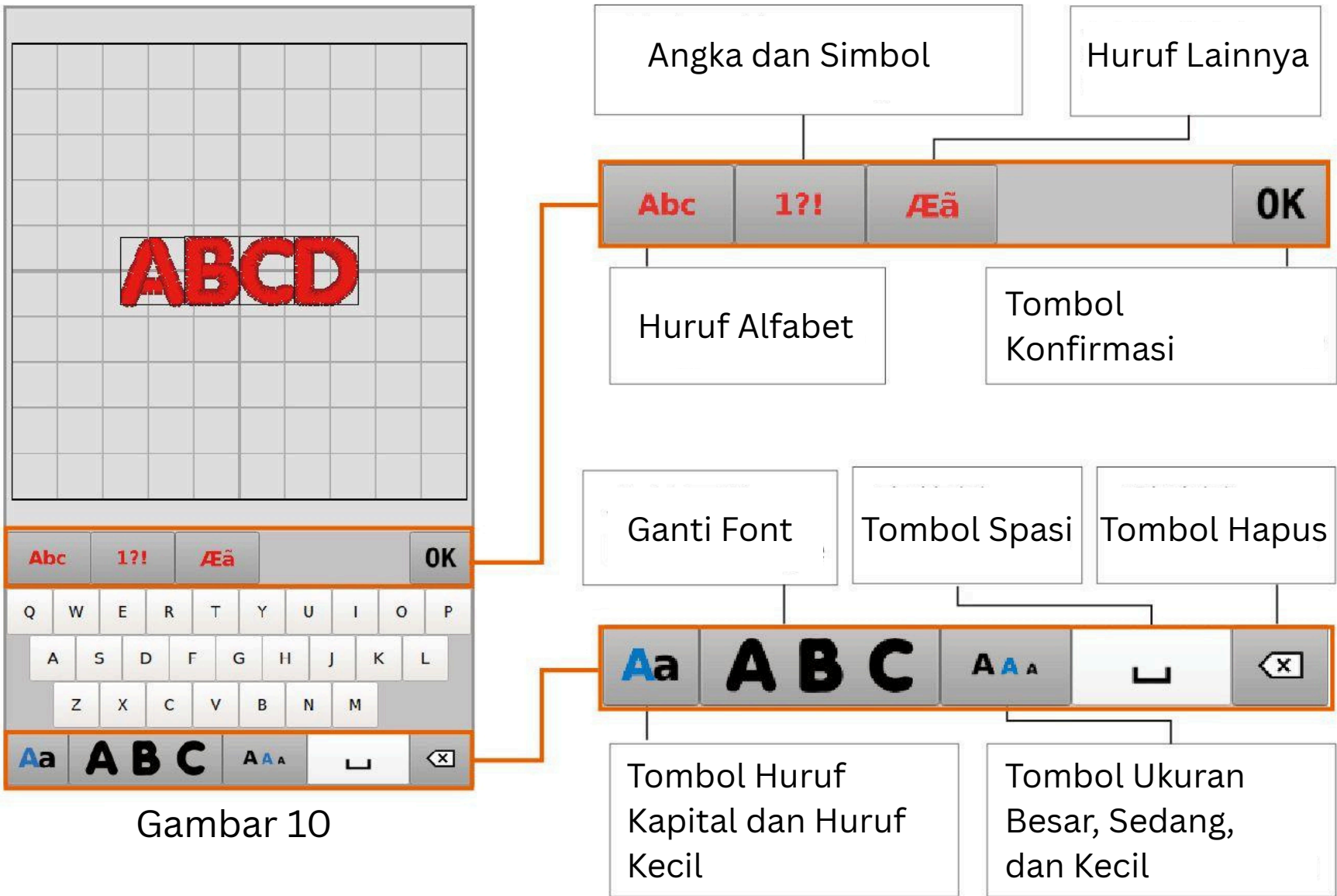
① Klik "A" untuk masuk ke tampilan pemilihan font pada Gambar 9.

② Pilih salah satu dari delapan jenis font untuk masuk ke tampilan pada Gambar 10, masukkan huruf, angka, simbol, dan lain-lain, lalu tekan konfirmasi.

③ Setelah konfirmasi, masuk ke tampilan pada Gambar 11 untuk mengatur susunan huruf, susunan lengkung, penggabungan, rotasi, cermin, dan pengeditan lainnya. Pilih rangka bordir dengan ukuran yang sesuai, lalu tekan tombol kembali untuk mengonfirmasi bordir.



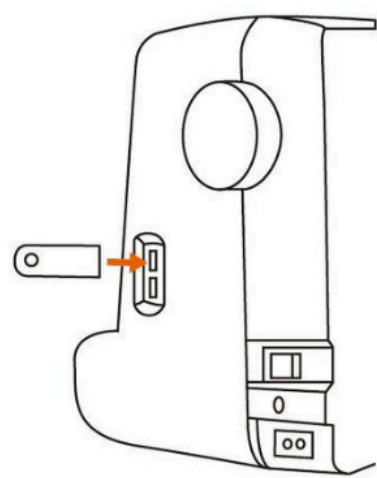
Gambar 9



6. Input USB

*Mesin ini mendukung input pola kustom dalam format DST dan DSB.

*Berikan nama file pola kustom menggunakan huruf atau angka dari 1-9. Pola disimpan di direktori utama (root directory) pada USB disk.

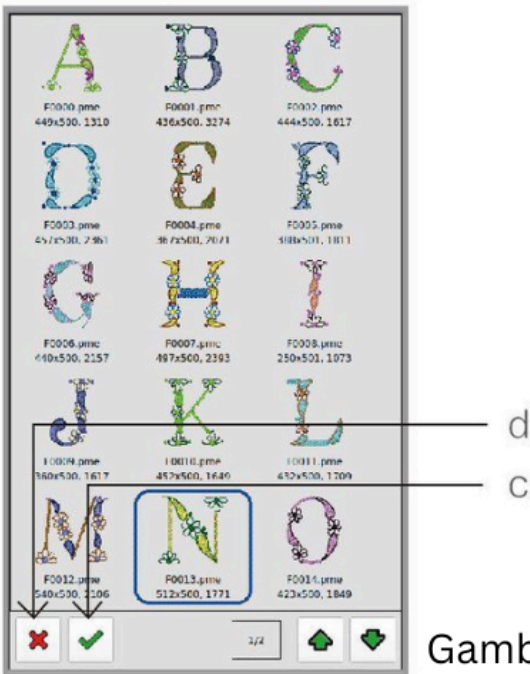


Gambar 12

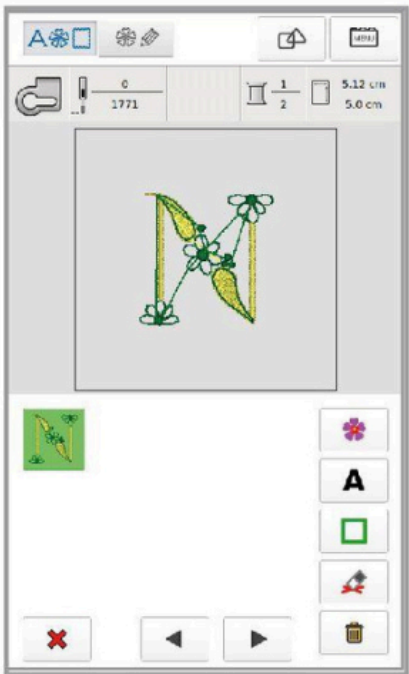


Gambar 13

- ① Impor pola dalam format yang didukung mesin ke dalam USB disk, kemudian masukkan USB disk ke dalam port USB mesin seperti pada Gambar 12.
- ② Klik “a” untuk masuk ke tampilan pada Gambar 13. Klik “b” untuk masuk ke tampilan pada Gambar 14.
- ③ Pilih satu atau lebih pola. Klik “c” untuk mengimpor pola tersebut ke dalam mesin secara keseluruhan.
- ④ Pilih sebuah pola, klik “d” lalu klik tombol pengeditan untuk mulai membordir.



Gambar 14



Gambar 15

7.

Tabel Spesifikasi

Spesifikasi	Keterangan
Model	SIMARU V-700
Jenis Mesin	Mesin Jahit Rumah Tangga – Computerized Touch
Jumlah Pola Bordir	200 Pola Bordir
Jumlah Variasi Jahitan	153 Variasi Jahitan
Daya	40W
Ukuran Maksimal Bordir	23 cm x 10 cm
Kecepatan Jahit	650rpm
Berat Bersih	12 kg
Dimensi (PxLxT)	45 x 37 x 39 cm
Bahan	Rangka besi dan plastik

※ : Selama pengoperasian, jika terjadi kerusakan pada mesin yang tidak dapat diselesaikan oleh pengguna, segera hubungi dealer atau bagian layanan purna jual produk. Jangan membongkar mesin tanpa izin.

No.	Gejala Kerusakan	Penyebab	Metode Penanganan
1	Benang Putus	Benang jarum tidak terpasang dengan benar	Pasang benang jarum dengan benar
		Tegangan benang jarum terlalu besar	Sesuaikan tegangan benang jarum
		Benang kusut	Lepas bagian benang yang kusut atau ganti benang
		Jarum dan benang tidak cocok	Gunakan jarum dan benang yang sesuai
		Rotari spul dalam rusak atau benang tersangkut	Ganti rotari spul atau hubungi dealer
		Pemasangan jarum tidak benar	Pasang jarum dengan benar
2	Benang Kusut	Benang jarum tidak terpasang dengan benar	Pasang benang jarum dengan benar
		Tegangan benang jarum terlalu kecil	Sesuaikan tegangan benang jarum
3	Jahitan Loncat	Model jarum tidak cocok	Gunakan jarum yang sesuai
		Jarum bengkok	Ganti jarum
		Pemasangan jarum tidak benar	Pasang jarum dengan benar
		Jarum dan benang tidak cocok	Gunakan jarum dan benang yang sesuai
		Tegangan benang jarum terlalu besar	Sesuaikan tegangan benang jarum
4	Kain Tidak Maju	Panjang jahitan disetel ke 0	Atur panjang jahitan yang sesuai
		Gigi penarik terlalu rendah	Naikkan tinggi gigi penarik
		Kain kusut di bagian bawah	Atur ulang posisi kain pada mesin
5	Hasil Bordir Tidak Tepat / Geser / Tidak Presisi	Kain tidak dijepit dengan baik oleh rangka bordir	Jepit kain dengan benar
		Tidak ada kertas pelapis di bawah kain	Tambahkan kertas pelapis saat membordir
		Kain terlalu berat atau ditarik sehingga rangka bordir tidak bergerak	Gunakan penyangga kain agar sesuai dengan tinggi rangka bordir
		Rangka bordir menabrak benda di sekitar mesin	Pastikan area sekitar pergerakan rangka bordir bebas hambatan
		Ujung benang membelit sepatu jahit	Selama proses bordir, potong ujung benang berlebih secara berkala